



Statistische Berichte

Baugenehmigungen in Bayern im Mai 2025



F II 1 m 5/2025
Hrsg. im Juli 2025
Bestellnr. F2101C 202505

Zeichenerklärung

- 0 mehr als nichts, aber weniger als die Hälfte der kleinsten in der Tabelle nachgewiesenen Einheit
- nichts vorhanden oder keine Veränderung
- / keine Angaben, da Zahlen nicht sicher genug
- Zahlenwert unbekannt, geheimzuhalten oder nicht rechenbar
- ... Angabe fällt später an
- X Tabellenfach gesperrt, da Aussage nicht sinnvoll
- () Nachweis unter dem Vorbehalt, dass der Zahlenwert erhebliche Fehler aufweisen kann
- p vorläufiges Ergebnis
- r berichtigtes Ergebnis
- s geschätztes Ergebnis
- D Durchschnitt
- ≙ entspricht

Auf- und Abrunden

Im Allgemeinen ist ohne Rücksicht auf die Endsummen auf- bzw. abgerundet worden. Deshalb können sich bei der Summierung von Einzelangaben geringfügige Abweichungen zu den ausgewiesenen Endsummen ergeben. Bei der Aufgliederung der Gesamtheit in Prozent kann die Summe der Einzelwerte wegen Rundens vom Wert 100 % abweichen. Eine Abstimmung auf 100 % erfolgt im Allgemeinen nicht.

Publikationsservice

Das Bayerische Landesamt für Statistik veröffentlicht jährlich über 400 Publikationen. Das aktuelle Veröffentlichungsverzeichnis ist im Internet als Datei verfügbar, kann aber auch als Druckversion kostenlos zugesandt werden.

Kostenlos

ist der Download der meisten Veröffentlichungen, z.B. von Statistischen Berichten (PDF- oder Excel-Format).

Kostenpflichtig

sind alle Printversionen (auch von Statistischen Berichten), Datenträger und ausgewählte Dateien (z.B. von Verzeichnissen, von Beiträgen, vom Jahrbuch).

Publikationsservice

 Alle Veröffentlichungen sind im Internet verfügbar unter www.statistik.bayern.de/produkte

Impressum

Statistische Berichte

bieten in tabellarischer Form neuestes Zahlenmaterial der jeweiligen Erhebung. Dieses wird, soweit erforderlich, methodisch erläutert und kurz kommentiert.

Herausgeber, Druck und Vertrieb

Bayerisches Landesamt für Statistik
Nürnberger Straße 95
90762 Fürth

Papier

Gedruckt auf umweltfreundlichem Papier, chlorfrei gebleicht.

Vertrieb

E-Mail vertrieb@statistik.bayern.de
Telefon 0911 98208-6311
Telefax 0911 98208-96638

Auskunftsdienst

E-Mail info@statistik.bayern.de
Telefon 0911 98208-6563
Telefax 0911 98208-96563

© **Bayerisches Landesamt für Statistik, Fürth 2025**
Vervielfältigung und Verbreitung, auch auszugsweise, mit Quellenangabe gestattet.

Hinweis: Diese Druckschrift wird im Rahmen der Öffentlichkeitsarbeit der Bayerischen Staatsregierung herausgegeben. Sie darf weder von Parteien noch von Wahlwerbern oder Wahlhelfern im Zeitraum von fünf Monaten vor einer Wahl zum Zwecke der Wahlwerbung verwendet werden. Dies gilt für Landtags-, Bundestags-, Kommunal- und Europawahlen. Missbräuchlich ist während dieser Zeit insbesondere die Verteilung auf Wahlveranstaltungen, an Informationsständen der Parteien sowie das Einlegen, Aufdrucken und Aufkleben parteipolitischer Informationen oder Werbemittel. Untersagt ist gleichfalls die Weitergabe an Dritte zum Zwecke der Wahlwerbung. Auch ohne zeitlichen Bezug zu einer bevorstehenden Wahl darf die Druckschrift nicht in einer Weise verwendet werden, die als Parteinahme der Staatsregierung zugunsten einzelner politischer Gruppen verstanden werden könnte. Den Parteien ist es gestattet, die Druckschrift zur Unterrichtung ihrer eigenen Mitglieder zu verwenden.

Inhaltsverzeichnis

Vorbemerkungen	5
Abbildungen und Tabellen	
Abb. 1 Genehmigte Wohnungen in Bayern seit Januar 2018.....	8
Abb. 2 Genehmigte Wohnungen in den Regierungsbezirken in Bayern von Januar bis Mai 2025.....	8
Abb. 3 Genehmigte neue Nichtwohngebäude in Bayern von Januar bis Mai 2025.....	8
Abb. 4 Genehmigte Wohnungen in den kreisfreien Städten und Landkreisen in Bayern von Januar bis Mai 2025	9
Abb. 5 Genehmigte Wohnungen in neuen Wohngebäuden je 10 000 Einwohner in Bayern von Januar bis Mai 2025	9
Abb. 6 Veranschlagte Baukosten je m² Wohn- bzw. Nutzfläche im Neubau in Bayern von Januar bis Mai 2020 und 2025.....	9
1. Baugenehmigungen in Bayern seit 1980	10
2. Baugenehmigungen in Bayern seit 2021 nach Monaten	11
3. Baugenehmigungen für Wohn- und Nichtwohngebäude in Bayern im Mai 2025 nach Gebäudearten und Bauherren	12
4. Baugenehmigungen für Wohn- und Nichtwohngebäude in Bayern im Mai 2025 nach Kreisen	14
4a. Baugenehmigungen für Wohn- und Nichtwohngebäude in Bayern von Januar bis Mai 2025 nach Kreisen	22
5. Baugenehmigungen für neue Wohn- und Nichtwohngebäude im Fertigteilbau in Bayern im Mai 2025 nach Gebäudearten und Bauherren	26
6. Baugenehmigungen für neue Wohngebäude in Bayern im Mai 2025 nach Regierungsbezirken, Gebäudearten und privaten Haushalten als Bauherren	27
7. Baugenehmigungen für neue Wohngebäude im Freistellungs- bzw. Zustimmungsverfahren in Bayern im Mai 2025 nach Regierungsbezirken, Gebäudearten und privaten Haushalten als Bauherren	28
8. Baugenehmigungen für neue Wohn- und Nichtwohngebäude in Bayern im Mai 2025 nach Gebäudearten, Regierungsbezirken und der vorwiegenden Art der Beheizung	29
9. Baugenehmigungen für neue Wohn- und Nichtwohngebäude in Bayern im Mai 2025 nach Gebäudearten, Regierungsbezirken und der verwendeten primären Energie für Heizung	30
10. Baugenehmigungen für neue Wohn- und Nichtwohngebäude in Bayern im Mai 2025 nach Gebäudearten, Regierungsbezirken und der verwendeten sekundären Energie für Heizung	32
11. Baugenehmigungen für neue Wohn- und Nichtwohngebäude in Bayern im Mai 2025 nach Gebäudearten und dem überwiegend verwendeten Baustoff	34

Vorbemerkungen

Die Statistiken der Bautätigkeit im Hochbau sind angeordnet durch das Gesetz über die Statistik der Bautätigkeit im Hochbau und die Fortschreibung des Wohnungsbestandes (Hochbaustatistikgesetz - HBauStatG) vom 5. Mai 1998 (BGBl. I S. 869), in Verbindung mit dem Gesetz über die Statistik für Bundeszwecke (Bundesstatistikgesetz - BStatG) in der Fassung der Bekanntmachung vom 20. Oktober 2016 (BGBl. I S. 2394). Die Hochbaustatistik erstreckt sich auf genehmigungs- oder zustimmungsbedürftige, sowie kenntnisgabe-, anzeigepflichtige oder einem Genehmigungsverfahren (gemäß Artikel 58 der Bayerischen Bauordnung) unterliegende Baumaßnahmen, bei denen Wohnraum oder sonstiger Nutzraum geschaffen oder verändert wird. Bei Nichtwohngebäuden - mit Ausnahme von Gebäuden mit Wohnraum - sind Bagatellbauten bis zu einem Volumen von 350 m³ Rauminhalt oder 18.000 Euro veranschlagten Kosten des Bauwerks nicht meldepflichtig.

Methodische Hinweise

Die monatliche Baugenehmigungsstatistik basiert auf den von den Bauaufsichtsbehörden abgegebenen Meldungen, die nicht immer zeitgerecht übermittelt werden. Die Ergebnisse berücksichtigen daher nur diejenigen Bauvorhaben, zu denen im Berichtszeitraum die Baugenehmigung gemeldet wurde. Hieraus können sich Unterschiede zwischen den Ergebnissen der Baugenehmigungsstatistik und dem tatsächlichen Baugenehmigungsgeschehen in den einzelnen Monaten ergeben. Bei der Interpretation der Ergebnisse des vorliegenden Monatsberichts sollte deshalb ihr vorläufiger Charakter berücksichtigt werden.

Abweichungen zwischen Summen und addierten Einzelwerten ergeben sich aus dem Runden von Einzelwerten. Abweichungen zwischen aufsummierten Monatswerten und dem Jahresergebnis erklären sich zudem aus nachträglichen Änderungen zum Bebauungsplan (sog. Tekturen), die zur Jahresaufbereitung eingearbeitet werden. Diese Korrekturen können somit nur in der Jahressumme und nicht in den einzelnen Monaten bzw. Vierteljahren ausgewiesen werden.

Baumaßnahmen an bestehenden Gebäuden können zur Verringerung der Anzahl der Wohnungen, Wohnräume bzw. der Wohn- oder Nutzfläche führen. Dadurch können in den Tabellen auch negative Werte stehen.

Ausgewählte Begriffe

Erhebungseinheit ist das Gebäude bzw. die Baumaßnahme an einem bestehenden Gebäude. Unter der **Errichtung neuer Gebäude** werden Neu- und Wiederaufbauten verstanden. Als Wiederaufbau gilt der Aufbau zerstörter oder abgerissener Gebäude ab Oberkante des noch vorhandenen Kellergeschosses. **Baumaßnahmen an bestehenden Gebäuden** sind bauliche Veränderungen an bereits existierenden Gebäuden durch Umbau-, Ausbau-, Erweiterungs- oder Wiederherstellungsmaßnahmen.

Als **Gebäude** gelten gemäß der Systematik der Bauwerke selbstständig benutzbare, überdachte Bauwerke, die auf Dauer errichtet sind, von Menschen betreten werden können und geeignet oder bestimmt sind, dem Schutz von Menschen, Tieren oder Sachen zu dienen. Dabei kommt es nicht auf die Umschließung durch Wände an; die Überdachung allein ist ausreichend. Gebäude im Sinne der Systematik sind auch selbstständig benutzbare unterirdische Bauwerke, wie z. B. unterirdische Krankenhäuser, Ladenzentren und Tiefgaragen.

Keine Gebäude und damit auch keine Erhebungseinheiten in der Bautätigkeitsstatistik sind behelfsmäßige Nichtwohnbauten und freistehende selbstständige Konstruktionen. Unterkünfte wie z. B. Baracken, Gartenlauben, Behelfsheime u. dgl. werden, wenn sie nur für begrenzte Dauer errichtet und/oder von geringem Wohnwert sind, ebenfalls nicht erfasst; Gleiches gilt für Wohncontainer. Dagegen werden Ferien-, Sommer- und Wochenendhäuser, sofern sie als Gebäude gelten und eine Mindestgröße von 50 m² aufweisen, teilweise in die Erhebung einbezogen. Dabei zählen Ferienhäuser, die überwiegend der privaten Nutzung durch den/die Eigentümer/-in dienen, als Wohngebäude. Ferienhäuser, die einem ständig wechselnden Kreis von Gästen gegen Entgelt vorübergehend zur Unterkunft zur Verfügung gestellt werden, sind als Nichtwohngebäude zu erfassen.

Ein Bauwerk gilt im Hochbau als **Fertigteilbau**, wenn überwiegend Module wie auch ganze Räume (beispielsweise Bäder) und/oder geschosshohe oder raumbreite, tragende Fertigteile, z. B. großformatige Wandtafeln, für Fassaden, Außen- oder Innenwände verwendet werden. Bei der Modulbauweise werden ganze Räume inklusive Bodenbelag, Fußbodenheizung, Elektroverkabelung sowie fertiger Fassade industriell vorgefertigt. Vor Ort werden sie beispielsweise zu mehrgeschossigen Gebäuden gestapelt oder nur einzelne Räume wie Badzellen als Module eingebaut. Module können nach dem Baukastenprinzip zusammengesetzt werden. Hierbei ist notwendig, dass der überwiegende Teil der tragenden Konstruktion (gemessen am Rauminhalt) aus Fertigteilen besteht. Für die Beurteilung „überwiegend“ sind die meist konventionell errichteten Fundamente oder Kellergeschosse mit zu berücksichtigen. Als **konventionelle Bauten** gelten Bauvorhaben, die nicht aus Fertigteilen im obigen Sinne zusammengefügt sind.

Wohngebäude sind Gebäude, die mindestens zur Hälfte (gemessen am Anteil der Wohnfläche an der Nutzungsfläche gemäß DIN 277) Wohnzwecken dienen. Zu den Wohngebäuden zählen auch Ferien-, Sommer- und Wochenendhäuser mit einer Mindestgröße von 50 m² Wohnfläche, soweit sie durch den/die Eigentümer/-in überwiegend selbst genutzt werden. Ferienhäuser, die einem ständig wechselnden Kreis von Gästen gegen Entgelt vorübergehend zur Unterkunft zur Verfügung gestellt werden, sind als Nichtwohngebäude zu erfassen.

Wohngebäude mit Eigentumswohnungen sind Wohngebäude, die Wohneinheiten enthalten, an denen durch Eintragung im Wohnungsgrundbuch Sondereigentum nach den Vorschriften des Wohnungseigentumsgesetzes begründet ist oder werden soll. Entsprechend den Vorschriften des Wohnungseigentumsgesetzes besteht ein Wohngebäude entweder ausschließlich aus Eigentumswohnungen oder es befindet sich überhaupt keine Eigentumswohnung darin. Maßgebend ist die Absicht des Bauherren zum Zeitpunkt der Baugenehmigung. Ein „Wohngebäude mit Eigentumswohnungen“ liegt auch dann vor, wenn der Bauherr beabsichtigt, einen Teil oder alle der im Grundbuch als Eigentumswohnungen nachzuweisenden Wohnungen zu vermieten.

Wohnheime sind Wohngebäude, die primär den Wohnbedürfnissen bestimmter Bevölkerungskreise (z. B. Studenten, Senioren) dienen und Gemeinschaftsräume besitzen. Die Bewohnerinnen/Bewohner von Wohnheimen führen einen eigenen Haushalt. Die Zuordnung eines Gebäudes zu den Wohnheimen oder zu den Anstaltsgebäuden (Nichtwohngebäuden) hängt von der primären Zweckbestimmung des Gebäudes ab. So zählen zu den Wohnheimen (Wohngebäuden) z. B. Studentenheime, Heime für Pflegepersonal, Alten- und Altenwohnheime, Schülerwohnheime und Behindertenheime, bei denen das Wohnen im Vordergrund steht. Dagegen gelten u. a. Altenpflege- und Krankenhäuser, Säuglings-, Erziehungs- und Müttergenesungsheime, Heime von Unterrichtsanstalten sowie Heime für die Eingliederung und Pflege Behinderter als Nichtwohngebäude.

Nichtwohngebäude sind Gebäude, die überwiegend (mindestens zu mehr als der Hälfte der Nutzungsfläche) Nichtwohnzwecken dienen. Zu den Nichtwohngebäuden zählen Anstaltsgebäude, Büro- und Verwaltungsgebäude, landwirtschaftliche Betriebsgebäude, nichtlandwirtschaftliche Betriebsgebäude (wie Fabrikgebäude, Handelsgebäude, Hotels, Ferienhäuser, die einem ständig wechselnden Kreis von Gästen gegen Entgelt zur Unterkunft zur Verfügung gestellt werden) und sonstige Nichtwohngebäude (wie Schulgebäude, Kindertagesstätten, Sporthallen). Bei gemischter Nutzung (z. B. Arztpraxis und Wohnungen) ist nur die Zweckbestimmung anzugeben, die gemessen an der zurechenbaren Nutzungsfläche überwiegt (Schwerpunkt).

Haustyp des Wohngebäudes: Ein **Einzelhaus** ist ein einzelnes, freistehendes Wohngebäude. Es kann auch aus mehreren Gebäudeteilen bestehen. Ein Einzelhaus kann ein Ein-, Zwei- oder Mehrfamilienhaus sein. Ein **Doppelhaus** besteht aus zwei Wand an Wand gebauten Wohngebäuden, die durch massive und vom Keller bis zum Dach reichende Wände (Brandmauern) getrennt sind. Diese Gebäude können Ein-, Zwei- oder Mehrfamilienhäuser sein. Ein **gereihtes Haus** ist ein Wohngebäude, das mit mindestens zwei anderen Gebäuden aneinander gebaut ist, unabhängig davon, ob es sich dabei um Ein- oder Mehrfamilienhäuser handelt. Die Gebäude müssen nicht baugleich sein, sie können auch seitlich oder in der Höhe versetzt sein. Reiheneckhäuser zählen auch hierzu. Wohngebäude, die sich nicht in die vorgegebene Typisierung einordnen lassen, sind der Gruppe „**Sonstiger Haustyp**“ zuzurechnen (z. B. terrassenförmige Wohnhügel).

Überwiegend verwendeter Baustoff ist derjenige, der bei der Erstellung der tragenden Konstruktion des Gebäudes überwiegend Verwendung findet.

Bei der Angabe zur **verwendeten Energie** für die Heizung wird unterschieden in **primäre** und **sekundäre** Energie. Als **primäre Energie** gilt die bezogen auf den Energieanteil überwiegende Energiequelle, als **sekundäre Energie** die weitere, nachrangig eingesetzte Energiequelle. Bei mehr als zwei Energiequellen werden nur die beiden überwiegend genutzten Quellen entsprechend ihres Anteils (primär/sekundär) angegeben. Die Angabe zur sekundären Heizenergie ist nur erforderlich, wenn mindestens eine weitere Energie für die Beheizung eingesetzt wird. Für Gebäude, die aufgrund ihrer guten Wärmedämmung nicht über ein klassisches Heizsystem, sondern nur über Lüftungsanlagen verfügen (z. B. Passivhäuser oder Plus-Energie-Häuser), ist bei der primär verwendeten Heizenergie „**keine**“ angegeben.

Bei Beheizung durch eine **Wärmepumpe** ist die Art der hierzu überwiegend genutzten Wärmequelle anzugeben. Unterschieden werden die Wärmequellen **Erde (Geothermie)**, **Luft (Aerothermie)** und **Wasser (Hydrothermie)**, wobei die Thermiearten Aerothermie und Hydrothermie im Erhebungsbogen für Baugenehmigungen unter dem Oberbegriff **Umweltthermie** zusammengefasst werden. Wenn die Wärmepumpe überwiegend andere Wärmequellen nutzt (wie z. B. Abwärme oder Solarwärme), ist **Sonstige Energie** anzugeben. Sofern Tiefengeothermie über ein Fernwärmenetz genutzt wird, ist Fernwärme anzugeben. **Solarthermie** ist die durch Nutzung der Solarstrahlung technisch nutzbar gemachte Wärme für Warmwasser und ggf. auch Heizung. **Holz** umfasst auch z. B. Holzpellets. **Biogas/Biomethan** ist das Umwandlungsprodukt aus fester oder flüssiger Biomasse. **Gas** umfasst auch Erdgas mit Beimischungen von Biogas in Erdgasqualität (**Biomethan**). Ist die ausschließliche Nutzung von Biomethan oder anderem Biogas vorgesehen, ist die Position **Biogas/Biomethan** auszuwählen. Andere Formen der Wärmegewinnung aus Biomasse sind unter die Position **Sonstige Biomasse** zu subsumieren. Der Kategorie **Sonstige Energie** sind alle verbleibenden Energiearten zuzuordnen (wie z. B. auch Koks/Kohle und Briketts).

Der **Rauminhalt** von Bauwerken ist das von den äußeren Begrenzungsflächen eines Gebäudes eingeschlossene Volumen (Bruttorauminhalt), d. h. das Produkt aus der überbauten Fläche und der anzusetzenden Höhe, inklusive des Rauminhalts der Konstruktion (DIN 277 Teil 1, in der jeweils gültigen Fassung).

Vollgeschosse sind Geschosse im Sinne der in den Landesbauordnungen festgelegten Definitionen (siehe § 20 Absatz 1 BauNVO). Kellergeschosse und Dachgeschosse gelten i. d. R. nicht als Vollgeschosse.

Als **Nutzfläche** im Sinne der Bautätigkeitsstatistik gilt die Fläche, die sich ergibt, wenn von der Nutzungsfläche nach DIN 277 die Wohnfläche abgezogen wird. Die Nutzungsfläche ist derjenige Teil der Netto-Grundfläche, der der Nutzung des Bauwerkes aufgrund seiner Zweckbestimmung dient. **Nicht** zur Nutzungsfläche gehören die technische Funktionsfläche (Fläche der Räume für betriebstechnische Anlagen) sowie die Verkehrsfläche (Flächen zur Verkehrserschließung und -sicherung, wie z. B. Flure, Hallen, Treppen, Aufzugschächte usw.).

Die **Wohnfläche** (zu berechnen nach der Wohnflächenverordnung (WoFIV) vom 25. November 2003, in der jeweils aktuellen Fassung) umfasst die Grundflächen der Räume, die ausschließlich zu dieser Wohnung gehören, also die Flächen von Wohn- und Schlafräumen, Küchen und Nebenräumen (z. B. Dielen, Abstellräume und Bäder) innerhalb der Wohnung. Die Wohnfläche eines Wohnheims umfasst die Grundflächen der Räume, die zur alleinigen und gemeinschaftlichen Nutzung durch die Bewohnerinnen/Bewohner bestimmt sind. Zur Wohnfläche gehören auch die Grundflächen von Wintergärten, Schwimmbädern und ähnlichen nach allen Seiten geschlossenen Räumen sowie von Balkonen, Loggien, Dachgärten und Terrassen, wenn sie ausschließlich zu der Wohnung oder dem Wohnheim gehören. **Nicht** zur Wohnfläche (und somit zur **Nutzfläche**) zählen die Grundflächen von Zubehörräumen (z. B. Kellerräumen, Abstellräumen außerhalb der Wohnung, Waschküchen, Bodenräumen, Trockenräumen, Heizungsräumen und Garagen).

Unter einer **Wohnung** sind nach außen abgeschlossene, zu Wohnzwecken bestimmte, in der Regel zusammenliegende Räume zu verstehen, die die Führung eines eigenen Haushalts ermöglichen. Wohnungen haben einen eigenen Eingang unmittelbar vom Freien, von einem Treppenhaus oder einem Vorraum. Zur Wohnung können aber auch außerhalb des eigentlichen Wohnungsabschlusses liegende, zu Wohnzwecken ausgebaute Keller- oder Bodenräume (z. B. Mansarden) gehören.

Die **Zahl der Räume** umfasst alle Wohn-, Ess- und Schlafzimmer und andere separate Räume (z. B. bewohnbare Keller- und Bodenräume) von mindestens 6 m² Größe sowie abgeschlossene Küchen unabhängig von deren Größe. Bad, Toilette, Flur und Wirtschaftsräume werden grundsätzlich nicht mitgezählt. Ein Wohnzimmer mit einer Essecke, Schlaf- oder Kochnische ist als ein Raum zu zählen. Dementsprechend bestehen Wohnungen, in denen es keine bauliche Trennung der einzelnen Wohnbereiche gibt (z. B. "Loftwohnungen") aus nur **einem** Raum.

Veranschlagte Kosten des Bauwerkes sind die Kosten des Bauwerkes gemäß DIN 276 (in der jeweils gültigen Fassung) als Summe der Kostengruppen 300 und 400. Baukosten im Sinne der Bautätigkeitsstatistik sind somit die Kosten der Baukonstruktionen (einschließlich Erdarbeiten und baukonstruktive Einbauten) sowie die Kosten der technischen Anlagen. Kosten für nicht fest verbundene Einbauten, die nicht Bestandteil des Bauwerks sind, wie Großrechenanlagen oder industrielle Produktionsanlagen, sind nicht einzubeziehen. Die Umsatzsteuer ist in den veranschlagten Kosten enthalten.

Abb. 1

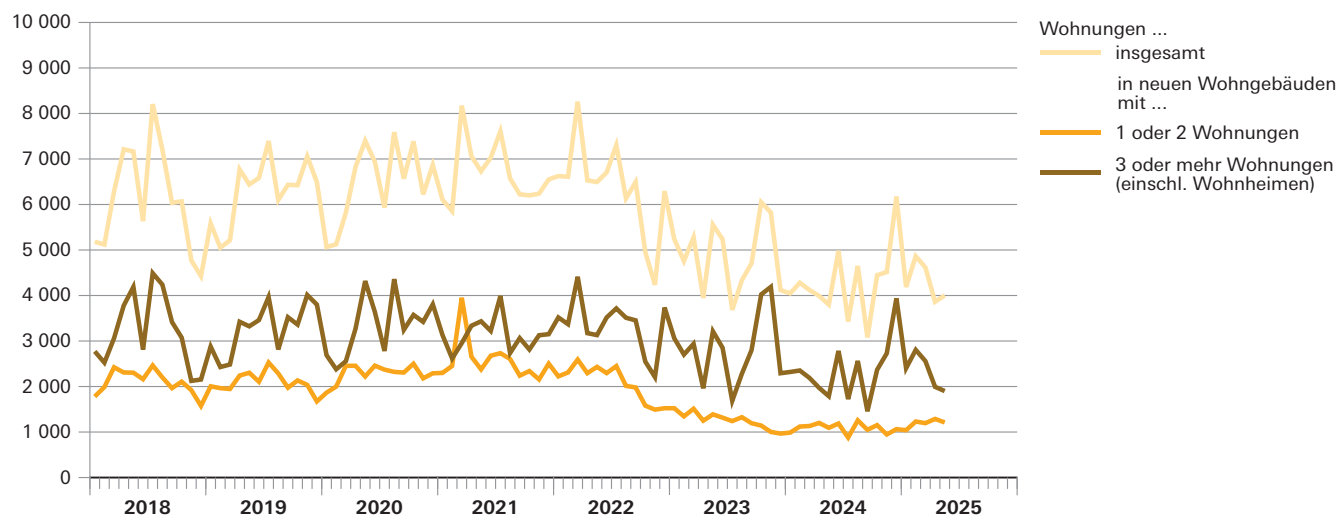
Genehmigte Wohnungen in Bayern seit Januar 2018

Abb. 2

Genehmigte Wohnungen in den Regierungsbezirken in Bayern von Januar bis Mai 2025

Veränderung gegenüber dem Vergleichszeitraum des Vorjahres in Prozent

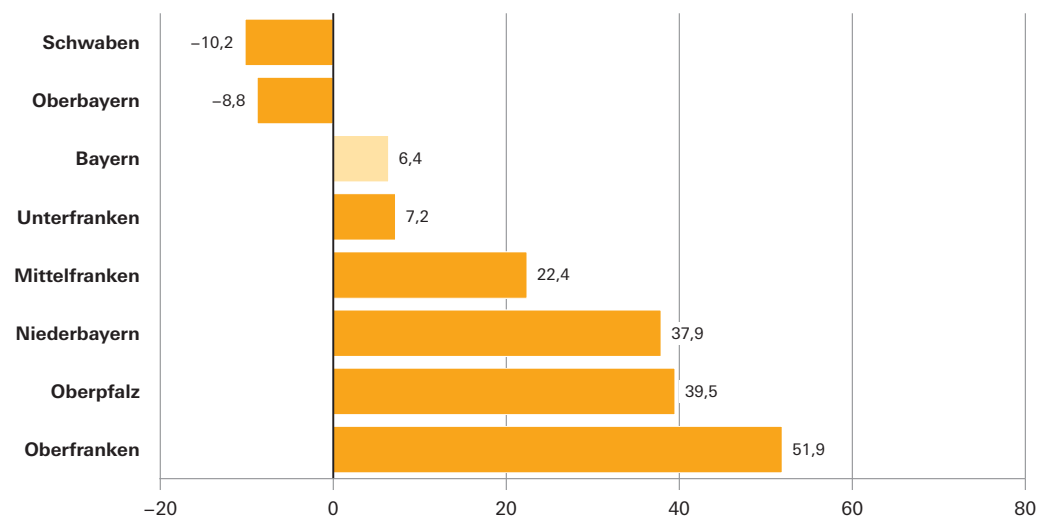


Abb. 3

Genehmigte neue Nichtwohngebäude in Bayern von Januar bis Mai 2025

Veränderung gegenüber dem Vergleichszeitraum des Vorjahres in Prozent

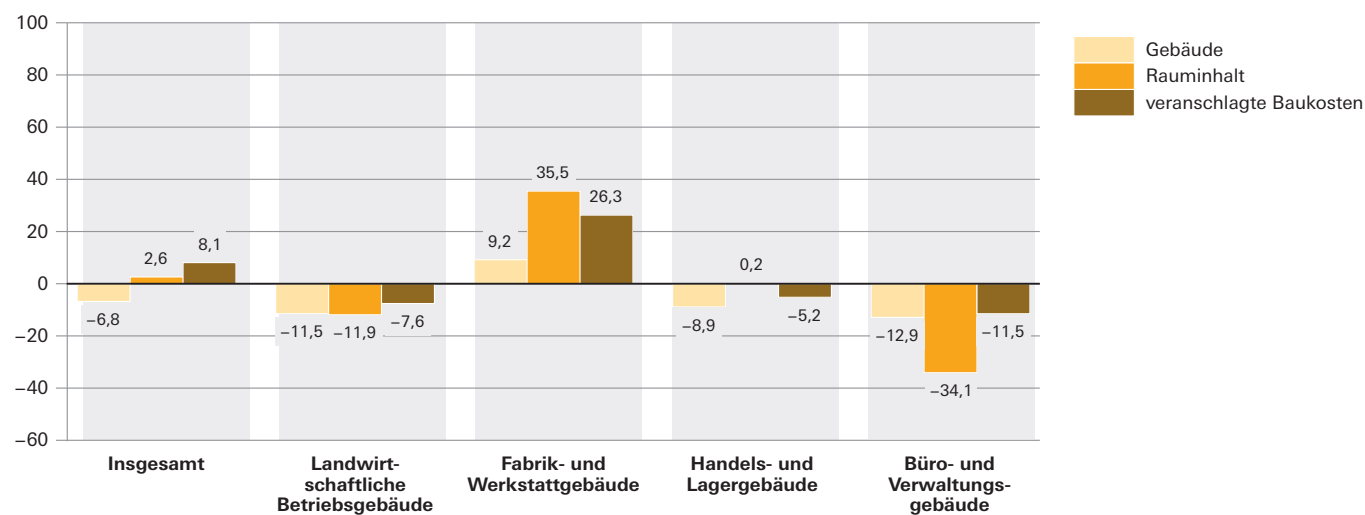


Abb. 4

Genehmigte Wohnungen in den kreisfreien Städten und Landkreisen in Bayern von Januar bis Mai 2025

Veränderung gegenüber dem Vergleichszeitraum des Vorjahres in Prozent

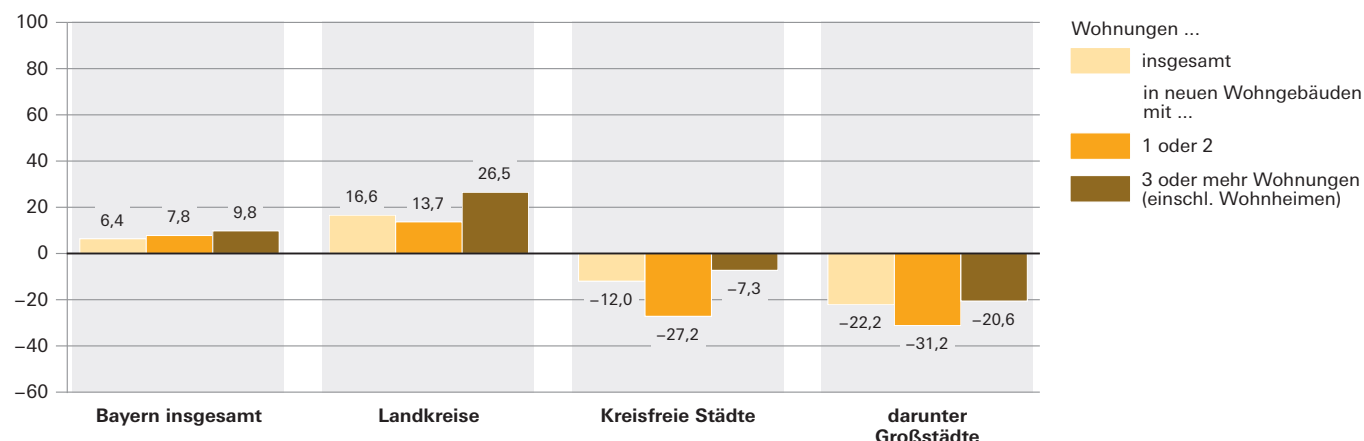


Abb. 5

Genehmigte Wohnungen in neuen Wohngebäuden je 10 000 Einwohner in Bayern von Januar bis Mai 2025

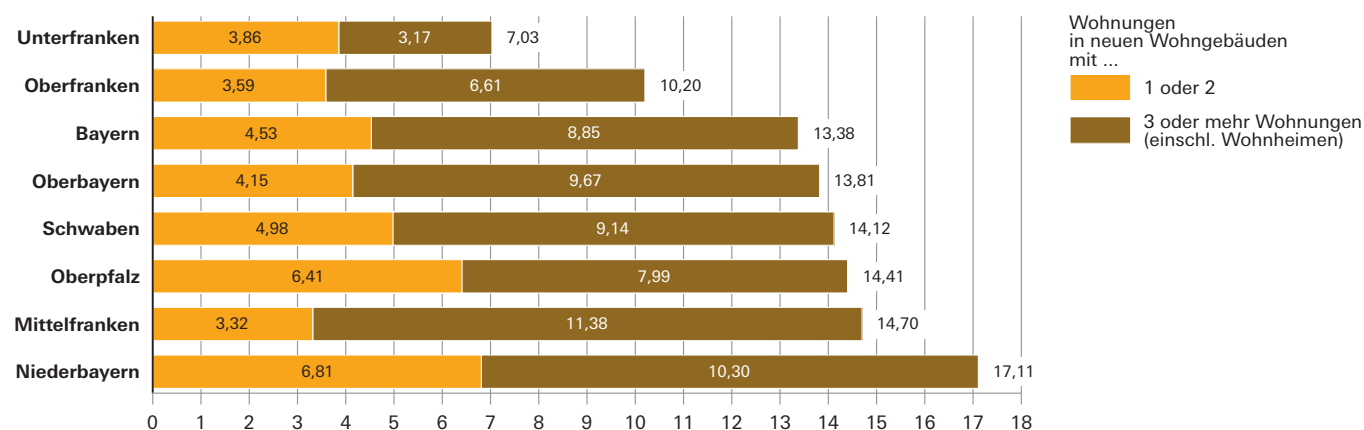
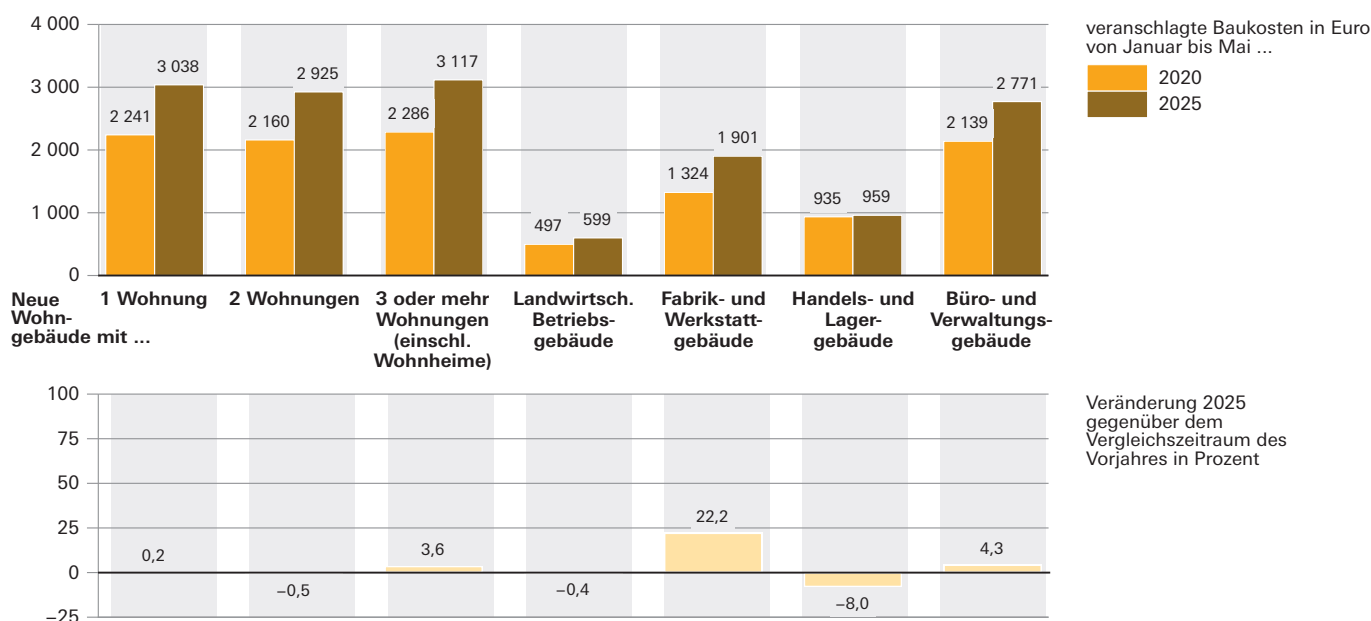


Abb. 6

Veranschlagte Baukosten je m² Wohn- bzw. Nutzfläche im Neubau in Bayern von Januar bis Mai 2020 und 2025



1. Baugenehmigungen in Bayern seit 1980

Berichtszeitraum ¹⁾²⁾	Errichtung neuer Gebäude								Wohnungen ins- gesamt ³⁾
	Wohnbau				Nichtwohnbau				
	Gebäude	Rauminhalt	Wohnungen	Veranschlagte Kosten der Bauwerke ⁴⁾	Gebäude	Rauminhalt	Nutzfläche	Veranschlagte Kosten der Bauwerke ⁴⁾	
	Anzahl	1 000 m³	Anzahl	1 000 €	Anzahl	1 000 m³	100 m²	1 000 €	
1980	42 566	50 413	73 417	6 827 827	11 360	42 724	72 524	3 799 500	78 718
1981	37 272	46 050	70 107	6 772 884	10 417	35 868	60 322	3 441 718	75 876
1982	31 503	40 525	64 146	6 405 406	10 028	36 050	61 071	3 855 039	70 241
1983	37 764	48 904	81 866	8 100 298	12 113	40 092	68 836	4 079 289	88 555
1984	31 008	39 885	68 817	6 792 378	9 556	34 241	55 451	3 381 131	74 460
1985	27 221	33 478	55 421	5 783 277	9 902	35 130	57 959	3 708 322	61 026
1986	27 710	31 981	49 556	5 553 623	9 981	39 286	64 529	4 276 282	54 466
1987	27 342	31 461	46 778	5 520 504	10 368	39 422	63 623	4 058 230	51 004
1988	29 932	34 521	51 349	6 154 538	11 163	41 147	67 438	4 637 392	56 256
1989	31 595	38 472	59 472	6 986 363	11 383	43 889	72 318	4 894 633	65 475
1990	35 952	46 716	76 581	8 763 791	12 004	45 546	74 233	5 376 050	86 316
1991	34 552	46 538	77 999	9 177 417	12 176	52 237	83 570	6 439 827	87 792
1992	39 058	55 413	95 884	11 693 365	11 953	47 214	78 490	6 510 591	107 204
1993	43 469	62 914	110 080	14 051 106	12 003	44 873	72 831	6 528 672	122 865
1994	44 728	65 642	115 754	15 328 241	11 517	46 375	76 397	7 026 881	127 598
1995	35 042	48 876	81 871	11 637 840	11 142	48 228	75 253	7 255 566	92 272
1996	35 931	45 740	69 308	10 962 664	10 663	41 931	65 730	5 585 679	78 654
1997	35 772	43 890	64 297	10 272 471	11 169	42 014	66 835	5 378 766	73 567
1998	40 148	47 558	68 745	10 980 529	12 192	49 462	78 080	5 919 860	78 359
1999	39 168	45 674	65 840	10 572 695	10 477	51 434	80 688	6 270 203	74 777
2000	33 124	38 461	55 372	8 983 497	10 187	46 184	75 709	5 753 671	63 163
2001	29 609	34 578	49 588	8 109 415	9 072	50 103	80 871	6 643 446	56 161
2002	30 040	33 948	47 256	8 079 298	8 308	44 977	69 385	6 152 051	53 225
2003	36 130	40 918	54 673	9 627 081	7 898	40 503	62 357	4 632 453	62 645
2004	31 255	35 901	50 189	8 518 789	7 803	36 761	56 717	4 293 700	57 721
2005	25 510	29 839	43 254	7 160 738	7 375	35 516	54 602	4 168 851	49 712
2006	27 896	32 427	46 188	7 820 357	8 561	42 457	66 278	4 915 995	53 057
2007	18 537	21 752	31 771	5 345 086	8 019	48 907	72 068	5 376 179	36 859
2008	17 203	21 138	30 728	5 353 426	8 564	50 763	74 163	5 395 346	35 053
2009	18 136	22 133	31 621	5 701 553	8 596	46 509	69 543	6 257 727	35 639
2010	20 980	25 299	37 962	6 811 771	9 733	49 407	70 914	5 519 497	42 416
2011	24 159	30 278	45 847	8 610 161	9 776	53 520	79 021	7 185 108	52 010
2012	22 814	29 550	47 041	8 581 795	8 708	50 282	72 706	6 824 902	52 930
2013	23 764	31 223	49 513	9 274 109	8 505	51 204	74 355	6 707 580	55 972
2014	23 943	31 755	51 315	9 807 293	7 978	48 468	69 125	6 591 050	58 783
2015	25 393	33 262	52 945	10 784 557	7 778	48 293	70 870	7 365 768	62 157
2016	26 855	37 407	64 966	12 682 461	8 038	49 440	73 190	8 113 990	74 598
2017	27 246	37 905	64 524	13 468 652	7 929	53 317	78 931	9 146 281	74 990
2018	26 794	37 671	63 616	14 011 382	7 958	57 535	82 355	10 423 184	73 140
2019	26 706	38 629	64 710	14 840 142	7 217	48 100	71 704	9 341 129	75 540
2020	28 134	39 121	67 494	15 693 249	7 738	55 730	79 419	11 195 894	77 778
2021	30 459	42 378	68 559	17 893 030	8 387	55 761	78 535	10 761 506	80 344
2022	25 572	38 405	65 312	17 431 993	7 173	50 434	68 147	11 099 135	76 633
2023	16 404	26 763	49 198	13 587 077	6 501	45 710	61 855	11 397 431	58 732
2024	13 892	22 489	41 242	12 132 462	6 011	41 850	57 731	10 490 349	51 513
2021 1. Vj.	8 394	11 105	17 406	4 640 132	1 881	12 378	18 330	2 480 210	20 134
2. Vj.	7 577	10 724	17 698	4 492 125	2 230	14 046	20 452	2 647 783	20 817
3. Vj.	7 539	10 606	17 366	4 435 019	2 352	16 367	22 352	3 110 351	20 405
4. Vj.	6 949	9 943	16 089	4 325 754	1 924	12 970	17 401	2 523 162	18 988
2022 1. Vj.	7 095	10 645	18 424	4 658 590	1 799	11 930	16 399	2 458 125	21 493
2. Vj.	6 976	10 154	16 841	4 546 175	1 828	14 997	18 775	3 239 377	19 728
3. Vj.	6 613	9 974	16 960	4 665 937	2 027	13 840	19 894	3 400 716	19 930
4. Vj.	4 888	7 632	13 087	3 561 291	1 519	9 667	13 079	2 000 917	15 482
2023 1. Vj.	4 704	7 253	13 080	3 632 812	1 557	12 259	15 897	2 851 864	15 277
2. Vj.	4 236	6 792	11 978	3 386 678	1 670	10 078	14 013	2 312 627	14 737
3. Vj.	3 930	6 039	10 526	3 082 120	1 741	12 172	16 608	3 174 992	12 726
4. Vj.	3 534	6 679	13 614	3 485 467	1 533	11 201	15 337	3 057 948	15 992
2024 1. Vj.	3 399	5 544	10 101	2 955 724	1 436	10 237	14 514	2 593 803	12 448
2. Vj.	3 643	5 712	10 018	3 029 875	1 656	11 047	15 406	2 795 156	12 772
3. Vj.	3 311	4 997	8 926	2 725 865	1 458	9 954	13 398	2 503 075	11 159
4. Vj.	3 539	6 236	12 197	3 420 998	1 461	10 612	14 413	2 598 315	15 134
2025 1. Vj.	3 733	5 952	11 232	3 133 048	1 349	12 218	15 351	2 653 203	13 666
2. Vj.									
3. Vj.									
4. Vj.									

¹⁾ Ab Berichtsjahr 2012 werden die "Sonstigen Wohneinheiten" als Wohnungen erfasst. - ²⁾ Die Differenz zwischen der Summierung der Monatszahlen bzw. Quartalszahlen zum Jahresergebnis entsteht durch die Einbeziehung der Tekturen, die nachträgliche Bauänderungen berücksichtigen. - ³⁾ In Wohn- und Nichtwohngebäuden einschl. Baumaßnahmen an bestehenden Gebäuden. - ⁴⁾ Im Vergleich zu früheren Veröffentlichungen feststellbare Abweichungen im Ergebnissenachweis resultieren aus einer nachträglichen maschinellen Umsetzung der gemeldeten DM-Beträge in Euro-Werte in den Einzeldatensätzen.

2. Baugenehmigungen in Bayern seit 2021 nach Monaten

Berichtszeitraum ¹⁾	Errichtung neuer Gebäude								Wohnungen ins- gesamt ²⁾
	Wohnbau				Nichtwohnbau				
	Gebäude	Rauminhalt	Wohnungen	Veranschlagte Kosten der Bauwerke	Gebäude	Rauminhalt	Nutzfläche	Veranschlagte Kosten der Bauwerke	
	Anzahl	1 000 m³	Anzahl	1 000 €	Anzahl	1 000 m³	100 m²	1 000 €	
2021 Januar	2 291	3 229	5 432	1 383 257	527	3 132	4 360	526 066	6 107
Februar	2 384	3 216	5 068	1 349 952	601	4 795	6 639	1 051 742	5 855
März	3 719	4 660	6 906	1 906 923	753	4 451	7 331	902 402	8 172
April	2 593	3 673	5 991	1 513 278	714	3 865	5 894	924 811	7 059
Mai	2 355	3 428	5 809	1 453 559	790	5 054	7 298	871 552	6 730
Juni	2 629	3 624	5 898	1 525 288	726	5 127	7 260	851 420	7 028
Juli	2 713	3 955	6 721	1 637 105	784	4 207	6 178	812 502	7 610
August	2 577	3 406	5 342	1 423 070	802	6 535	7 919	1 043 268	6 572
September ..	2 249	3 246	5 303	1 374 844	766	5 624	8 255	1 254 581	6 223
Oktober	2 333	3 308	5 153	1 423 333	704	4 565	6 397	962 688	6 200
November ...	2 152	3 101	5 283	1 358 632	605	4 561	5 839	865 488	6 237
Dezember ...	2 464	3 534	5 653	1 543 789	615	3 843	5 165	694 986	6 551
2022 Januar	2 216	3 291	5 741	1 368 999	555	3 557	5 264	870 890	6 624
Februar	2 272	3 419	5 679	1 501 235	574	4 186	5 580	776 727	6 609
März	2 607	3 935	7 004	1 788 356	670	4 188	5 555	810 508	8 260
April	2 244	3 256	5 466	1 435 068	545	5 281	6 407	1 023 910	6 529
Mai	2 430	3 395	5 562	1 537 585	679	4 156	5 515	1 223 995	6 494
Juni	2 302	3 503	5 813	1 573 522	604	5 560	6 853	991 472	6 705
Juli	2 472	3 657	6 165	1 677 256	676	5 515	7 413	1 125 040	7 304
August	2 077	3 164	5 361	1 518 940	572	4 025	6 105	1 106 728	6 133
September ..	2 064	3 154	5 434	1 469 741	779	4 300	6 375	1 168 948	6 493
Oktober	1 643	2 457	4 128	1 133 807	537	2 894	3 899	475 886	4 953
November ...	1 562	2 245	3 700	1 063 840	475	3 218	4 343	699 221	4 235
Dezember ...	1 683	2 930	5 259	1 363 644	507	3 554	4 837	825 810	6 294
2023 Januar	1 626	2 497	4 583	1 246 103	498	3 672	5 469	1 003 197	5 240
Februar	1 432	2 270	4 046	1 140 469	480	4 922	5 129	1 050 001	4 758
März	1 646	2 485	4 451	1 246 240	579	3 665	5 299	798 666	5 279
April	1 283	1 855	3 209	907 142	451	2 530	3 683	541 792	3 947
Mai	1 519	2 585	4 602	1 277 499	621	4 276	5 779	1 019 609	5 554
Juni	1 434	2 351	4 167	1 202 037	598	3 273	4 552	751 226	5 236
Juli	1 268	1 747	2 926	871 197	574	4 398	5 374	876 276	3 683
August	1 385	2 119	3 607	1 103 954	633	3 974	5 971	1 190 607	4 336
September ..	1 277	2 173	3 993	1 106 969	534	3 800	5 264	1 108 109	4 707
Oktober	1 254	2 410	5 165	1 230 263	558	3 758	5 112	997 269	6 051
November ...	1 218	2 440	5 191	1 303 417	543	3 748	5 251	923 508	5 823
Dezember ...	1 062	1 829	3 258	951 787	432	3 695	4 974	1 137 171	4 118
2024 Januar	1 020	1 742	3 307	963 718	450	2 444	3 779	709 848	4 048
Februar	1 171	1 941	3 473	1 038 956	464	4 547	5 832	948 541	4 280
März	1 208	1 862	3 321	953 050	522	3 245	4 904	935 414	4 120
April	1 232	1 854	3 170	934 277	561	4 078	5 131	963 164	3 991
Mai	1 129	1 712	2 879	905 365	526	3 198	4 354	743 417	3 798
Juni	1 282	2 146	3 969	1 190 233	569	3 772	5 921	1 088 575	4 983
Juli	911	1 488	2 602	808 686	408	2 599	3 477	550 676	3 430
August	1 310	2 061	3 819	1 116 920	583	3 668	5 183	1 210 174	4 649
September ..	1 090	1 448	2 505	800 259	467	3 687	4 738	742 225	3 080
Oktober	1 263	1 915	3 520	1 028 340	560	3 467	4 916	933 709	4 447
November ...	1 053	1 907	3 675	1 070 301	486	3 737	5 027	818 681	4 514
Dezember ...	1 223	2 415	5 002	1 322 357	415	3 408	4 469	845 925	6 173
2025 Januar	1 099	1 702	3 442	881 077	403	3 667	4 534	671 929	4 186
Februar	1 318	2 107	4 036	1 133 067	497	4 829	6 131	992 359	4 864
März	1 316	2 143	3 754	1 118 904	449	3 722	4 686	988 915	4 616
April	1 348	1 927	3 281	1 055 673	505	3 531	4 690	1 271 156	3 862
Mai	1 254	1 828	3 111	973 923	497	2 221	3 339	725 443	4 002
Juni									
Juli									
August									
September ..									
Oktober									
November ...									
Dezember ...									

¹⁾ Die Differenz zwischen der Summierung der Monatszahlen bzw. Quartalszahlen zum Jahresergebnis entsteht durch die Einbeziehung der Tekturen, die nachträgliche Bauänderungen berücksichtigen. - ²⁾ In Wohn- und Nichtwohngebäuden einschl. Baumaßnahmen an bestehenden Gebäuden.

3. Baugenehmigungen für Wohn- und Nichtwohngebäude

Lfd. Nr.	Gebäudeart Bauherr	Errichtung neuer				
		Gebäude	Rauminhalt	Nutzfläche	Wohnungen	
					insgesamt	Wohnfläche
		Anzahl	1 000 m³	100 m²	Anzahl	100 m²

Wohnbau

1	Wohngebäude mit 1 Wohnung	935	934	549	935	1 581
2	Wohngebäude mit 2 Wohnungen	138	201	116	276	338
3	Wohngebäude mit 3 oder mehr Wohnungen	177	668	388	1 786	1 167
4	Wohnheime	4	25	12	114	38
5	Wohngebäude insgesamt	1 254	1 828	1 066	3 111	3 124
6	darunter mit Eigentumswohnungen	74	242	123	582	435
7	im Freistellungs- bzw. Zustimmungsverfahren ²⁾	285	373	217	540	649
Von den Wohngebäuden entfielen auf:						
8	Öffentliche Bauherren	7	31	16	106	63
9	Unternehmen	198	527	301	1 375	926
10	davon Wohnungsunternehmen	178	492	279	1 334	872
11	Immobilienfonds	-	-	-	-	-
12	sonstige Unternehmen	20	36	22	41	55
13	Private Haushalte	1 046	1 247	729	1 588	2 104
14	Organisationen ohne Erwerbszweck	3	23	21	42	30

Nichtwohnbau

15	Anstaltsgebäude	4	65	92	28	18
16	Büro- und Verwaltungsgebäude	26	187	320	9	10
17	Landwirtschaftliche Betriebsgebäude	158	490	745	3	4
18	Nichtlandwirtschaftliche Betriebsgebäude	269	1 110	1 635	42	29
19	darunter Fabrik- und Werkstattgebäude	51	428	518	11	10
20	Handels- und Lagergebäude	130	536	802	31	19
21	Hotels und Gaststätten	8	20	41	-	-
22	Sonstige Nichtwohngebäude	40	369	547	9	6
23	Nichtwohngebäude insgesamt	497	2 221	3 339	91	67
24	darunter im Freistellungs- bzw. Zustimmungsverfahren ²⁾	46	189	273	7	8
Von den Nichtwohngebäuden entfielen auf:						
25	Öffentliche Bauherren	57	442	662	1	1
26	Unternehmen	280	1 482	2 198	67	44
27	davon Land- und Forstwirtschaft, Tierhaltung, Fischerei	138	450	687	2	3
28	Produzierendes Gewerbe	61	422	581	1	1
29	Handel, Kreditinstitute und Versicherungsgewerbe, Dienstleistungen, Verkehr und Nachrichtenübermittlung, Wohnungsunternehmen und Immobilienfonds	81	610	930	64	39
30	Private Haushalte	148	243	397	19	19
31	Organisationen ohne Erwerbszweck	12	54	82	4	2

¹⁾ Einschl. Küchen. - ²⁾ Genehmigungsfreistellung nach Artikel 58 bzw. bauaufsichtliche Zustimmung nach Artikel 73 der Bayerischen Bauordnung (BayBO).

in Bayern im Mai 2025 nach Gebäudearten und Bauherren

Gebäude		Alle Baumaßnahmen						Lfd. Nr.
Wohnräume ¹⁾	Veranschlagte Kosten der Bauwerke	Gebäude/ Baumaßnahmen	Nutzfläche	Wohnungen		Wohnräume ¹⁾	Veranschlagte Kosten der Bauwerke	
				insgesamt	Wohnfläche			
Anzahl	1 000 €	Anzahl	100 m²	Anzahl	100 m²	Anzahl	1 000 €	

Wohnbau

5 361	490 571	X	X	X	X	X	X	1
1 185	100 982	X	X	X	X	X	X	2
4 513	368 831	X	X	X	X	X	X	3
138	13 539	5	12	114	38	138	13 544	4
11 197	973 923	2 228	894	3 895	3 792	13 610	1 236 684	5
1 617	139 761	162	107	820	529	2 162	201 649	6
2 396	191 788	339	208	558	670	2 472	199 041	7
224	13 945	10	4	124	75	276	18 108	8
3 550	291 122	272	279	1 614	1 009	4 038	349 168	9
3 355	273 024	222	266	1 546	931	3 749	325 494	10
-	-	-	-	-	-	-	-	11
195	18 098	50	13	68	78	289	23 674	12
7 307	647 846	1 940	595	2 113	2 673	9 165	848 137	13
116	21 010	6	16	44	35	131	21 271	14

Nichtwohnbau

102	60 314	10	95	28	18	102	70 025	15
33	124 370	47	318	14	14	33	198 356	16
14	40 920	216	827	10	14	45	52 465	17
88	208 920	406	1 761	52	39	113	292 348	18
26	78 274	88	463	26	25	67	105 420	19
62	79 254	178	903	37	22	75	98 787	20
-	12 338	36	107	- 13	- 9	- 35	45 088	21
21	290 919	103	613	3	- 7	- 31	423 479	22
258	725 443	782	3 613	107	79	262	1 036 673	23
27	37 831	55	284	3	7	21	40 146	24
4	355 042	101	712	3	- 3	- 2	479 223	25
183	310 061	423	2 351	76	50	180	462 735	26
12	38 613	185	780	4	4	17	47 730	27
5	112 703	91	681	1	1	5	140 785	28
166	158 745	147	889	71	44	158	274 220	29
65	46 160	232	451	29	34	102	68 181	30
6	14 180	26	99	- 1	- 2	- 18	26 534	31

4. Baugenehmigungen für Wohn- und Nichtwohngebäude

Schl.- Nr.	Gebiet	Errichtung neuer Wohngebäude							
		insgesamt ¹⁾					darunter mit 1 oder 2 Wohnungen		
		Gebäude	Raum- inhalt	Woh- nungen	Wohn- fläche	Veran- schlagte Kosten	Gebäude	Raum- inhalt	Wohn- flächen
		Anzahl	1 000 m³	Anzahl	100 m²	1 000 €	Anzahl	1 000 m³	100 m²

Zusammenstellung nach Regierungsbezirken

1	Oberbayern	473	704	1 233	1 215	422 768	393	417	453	709
2	Niederbayern	207	298	378	487	133 640	184	216	211	350
3	Oberpfalz	130	169	272	302	79 022	116	121	126	206
4	Oberfranken	70	88	123	148	42 342	63	60	68	103
5	Mittelfranken	123	220	558	393	118 085	97	95	106	166
6	Unterfranken	82	99	147	168	53 641	77	79	89	137
7	Schwaben	169	251	400	412	124 425	143	147	158	248
	Bayern	1 254	1 828	3 111	3 124	973 923	1 073	1 135	1 211	1 919
	Kreisfreie Städte	161	288	718	514	194 368	113	107	122	199
	darunter Großstädte ³⁾	118	220	582	390	162 028	80	72	84	139
	Landkreise	1 093	1 540	2 393	2 610	779 555	960	1 028	1 089	1 721

Regierungsbezirk Oberbayern

Kreisfreie Städte

161	Ingolstadt	6	7	15	12	3 559	5	5	5	7
162	München	69	108	247	206	101 039	45	40	49	80
163	Rosenheim	3	2	3	4	1 322	3	2	3	4
	Zusammen	78	118	265	223	105 920	53	47	57	92

Landkreise

171	Altötting	20	46	75	76	19 015	13	22	16	30
172	Berchtesgadener Land	14	12	17	25	7 149	13	10	14	20
173	Bad Tölz-Wolfratshausen	15	21	30	34	11 180	11	13	13	19
174	Dachau	13	14	19	23	7 470	12	12	13	19
175	Ebersberg	8	23	73	45	12 094	7	9	9	15
176	Eichstätt	26	30	37	51	14 632	24	27	28	44
177	Erding	35	42	46	67	22 576	33	37	35	58
178	Freising	25	63	133	111	34 707	13	14	14	26
179	Fürstenfeldbruck	12	12	14	19	6 044	12	12	14	19
180	Garmisch-Partenkirchen	4	7	9	11	5 466	2	2	2	3
181	Landsberg am Lech	23	24	36	40	14 263	22	21	30	36
182	Miesbach	14	27	69	40	16 633	10	11	12	19
183	Mühldorf a. Inn	21	23	22	39	11 365	21	23	22	39
184	München	44	71	123	110	42 633	39	41	44	69
185	Neuburg-Schrobenhausen	9	13	16	20	6 596	8	9	9	15
186	Pfaffenhofen a.d. Ilm	24	39	60	63	21 913	20	20	20	33
187	Rosenheim	37	46	87	85	23 429	35	37	42	65
188	Starnberg	8	16	16	25	9 197	7	7	8	13
189	Traunstein	25	31	39	55	17 901	23	27	31	47
190	Weilheim-Schongau	18	26	47	52	12 585	15	15	20	29
	Zusammen	395	586	968	993	316 848	340	370	396	618
1	Oberbayern	473	704	1 233	1 215	422 768	393	417	453	709

¹⁾ Einschl. Wohnheime. - ²⁾ Genehmigungsfreistellung nach Artikel 58 bzw. bauaufsichtliche Zustimmung nach Artikel 73 der Bayerischen Bauordnung (BayBO). -

in Bayern im Mai 2025 nach Kreisen

noch: Errichtung neuer Wohngebäude		Errichtung neuer Nichtwohngebäude					Alle Baumaßnahmen						Schl.- Nr.
darunter mit Eigentumswohnungen		Gebäude	Raum- inhalt	Nutz- fläche	Woh- nungen	Veran- schlagte Kosten	Gebäude/ Baumaß- nahmen	Nutz- fläche	Woh- nungen	darunter im Frei- stellungs- bzw. Zu- stimmungs- verfahren ²⁾	Wohn- fläche	Veran- schlagte Kosten	
Gebäude	Woh- nungen												
Anzahl			1 000 m³	100 m²	Anzahl	1 000 €	Anzahl	100 m²	Anzahl		100 m²	1 000 €	

Zusammenstellung nach Regierungsbezirken

37	270	143	795	1 093	22	343 430	964	1 563	1 475	197	1 444	954 096	1
13	93	95	265	391	12	81 849	470	592	482	53	606	290 535	2
6	63	68	363	520	1	84 523	315	665	322	67	362	195 446	3
3	19	49	135	223	-	66 160	236	269	189	47	208	141 173	4
8	75	44	242	492	47	72 143	365	542	838	128	531	325 323	5
1	6	42	233	317	1	35 416	264	390	213	24	225	125 185	6
6	56	56	189	303	8	41 922	396	485	483	45	494	241 599	7
74	582	497	2 221	3 339	91	725 443	3 010	4 507	4 002	561	3 871	2 273 357	
29	253	48	330	578	32	227 826	467	581	1 038	6	673	675 321	
25	232	32	270	490	32	203 146	340	451	889	-	535	584 309	
45	329	449	1 891	2 761	59	497 617	2 543	3 926	2 964	555	3 198	1 598 036	

Regierungsbezirk Oberbayern

1	10	-	-	-	-	-	15	4	29	-	14	8 437	161
17	117	24	164	230	9	177 675	144	276	302	-	257	367 902	162
-	-	-	-	-	-	-	7	2	3	-	5	2 817	163
18	127	24	164	230	9	177 675	166	282	334	-	276	379 156	
-	-	3	14	18	-	1 799	43	56	82	7	83	25 845	171
-	-	6	13	21	-	5 086	50	46	29	9	36	20 700	172
3	14	4	12	19	1	1 904	31	33	43	7	42	16 500	173
1	6	5	27	38	-	2 188	32	39	29	4	35	11 609	174
-	-	4	31	45	1	5 778	21	52	81	-	55	20 072	175
1	6	8	22	25	-	1 996	50	40	44	10	61	20 182	176
-	-	16	182	184	-	26 360	73	214	66	8	84	54 253	177
5	41	6	12	24	1	3 160	33	64	134	54	113	38 486	178
-	-	1	1	1	-	150	24	36	16	6	22	11 098	179
-	-	1	2	4	-	200	7	8	9	-	11	5 747	180
1	6	9	39	59	-	3 404	39	73	38	13	41	18 706	181
1	3	6	20	22	9	13 301	35	28	104	9	62	39 788	182
-	-	11	50	77	-	8 011	39	87	27	13	46	22 084	183
2	21	7	80	149	-	46 295	74	204	133	4	123	97 382	184
1	7	1	1	3	-	354	15	7	22	4	26	7 863	185
2	24	7	20	28	1	1 834	37	45	63	5	66	25 231	186
-	-	10	44	63	-	12 196	72	93	94	16	99	45 777	187
-	-	-	-	-	-	-	18	10	16	8	29	12 835	188
1	5	11	45	54	-	16 469	63	101	50	15	69	47 782	189
1	10	3	16	28	-	15 270	42	45	61	5	66	33 000	190
19	143	119	631	863	13	165 755	798	1 281	1 141	197	1 168	574 940	
37	270	143	795	1 093	22	343 430	964	1 563	1 475	197	1 444	954 096	1

³⁾ München, Nürnberg, Augsburg, Regensburg, Ingolstadt, Würzburg, Fürth, Erlangen.

Noch: 4. Baugenehmigungen für Wohn- und Nichtwohngebäude

Schl.- Nr.	Gebiet	Errichtung neuer Wohngebäude								
		insgesamt ¹⁾					darunter mit 1 oder 2 Wohnungen			
		Gebäude	Raum- inhalt	Woh- nungen	Wohn- fläche	Veran- schlagte Kosten	Gebäude	Raum- inhalt	Woh- nungen	Wohn- fläche
		Anzahl	1 000 m³	Anzahl	100 m²	1 000 €	Anzahl	1 000 m³	Anzahl	100 m²

Regierungsbezirk Niederbayern

Kreisfreie Städte

261	Landshut	1	2	1	3	982	1	2	1	3
262	Passau	1	1	2	3	850	1	1	2	3
263	Straubing	5	7	9	12	4 335	4	5	5	9
	Zusammen	7	11	12	18	6 167	6	9	8	15

Landkreise

271	Deggendorf	14	18	19	28	7 763	13	14	13	23
272	Freyung-Grafenau	8	9	8	15	3 910	8	9	8	15
273	Kelheim	25	31	46	54	15 589	21	24	27	39
274	Landshut	32	48	58	72	19 762	28	33	32	50
275	Passau	20	36	50	61	16 501	17	21	19	34
276	Regen	9	14	17	24	5 789	8	11	9	18
277	Rottal-Inn	21	25	23	38	11 364	21	25	23	38
278	Straubing-Bogen	43	73	101	119	32 183	37	44	42	72
279	Dingolfing-Landau	28	34	44	58	14 612	25	28	30	47
	Zusammen	200	287	366	468	127 473	178	208	203	335
2	Niederbayern	207	298	378	487	133 640	184	216	211	350

Regierungsbezirk Oberpfalz

Kreisfreie Städte

361	Amberg	4	6	11	12	2 079	2	3	3	4
362	Regensburg	3	13	38	25	5 222	1	1	1	2
363	Weiden i.d.OPf.	5	17	61	36	7 762	2	2	2	3
	Zusammen	12	37	110	73	15 063	5	6	6	9

Landkreise

371	Amberg-Weizbach	6	5	6	10	3 005	6	5	6	10
372	Cham	16	18	18	26	7 563	16	18	18	26
373	Neumarkt i.d.OPf.	18	21	21	34	9 525	17	19	18	31
374	Neustadt a.d.Waldnaab	17	16	17	28	7 336	17	16	17	28
375	Regensburg	29	39	57	66	18 733	25	26	28	45
376	Schwandorf	21	24	25	43	12 800	20	22	22	39
377	Tirschenreuth	11	10	18	22	4 997	10	8	11	17
	Zusammen	118	133	162	229	63 959	111	115	120	196
3	Oberpfalz	130	169	272	302	79 022	116	121	126	206

¹⁾ Einschl. Wohnheime. - ²⁾ Genehmigungsfreistellung nach Artikel 58 bzw. bauaufsichtliche Zustimmung nach Artikel 73 der Bayerischen Bauordnung (BayBO).

in Bayern im Mai 2025 nach Kreisen

noch: Errichtung neuer Wohngebäude		Errichtung neuer Nichtwohngebäude					Alle Baumaßnahmen						Schl.- Nr.
darunter mit Eigentumswohnungen		Gebäude	Raum- inhalt	Nutz- fläche	Woh- nungen	Veran- schlagte Kosten	Gebäude/ Baumaß- nahmen	Nutz- fläche	Woh- nungen	darunter im Frei- stellungs- bzw. Zu- stimmungs- verfahren ²⁾	Wohn- fläche	Veran- schlagte Kosten	
Gebäude	Woh- nungen												
Anzahl			1 000 m³	100 m²	Anzahl	1 000 €	Anzahl	100 m²	Anzahl		100 m²	1 000 €	

Regierungsbezirk Niederbayern

-	-	-	-	-	-	-	1	1	1	-	3	982	261
-	-	1	2	2	-	225	5	2	2	2	4	1 501	262
1	4	2	1	2	-	348	11	5	9	-	12	4 996	263
1	4	3	2	5	-	573	17	8	12	2	19	7 479	
1	6	15	29	68	-	2 180	35	80	28	7	35	12 486	271
-	-	8	8	15	-	740	27	23	11	1	20	8 284	272
1	5	5	6	10	-	1 172	47	30	52	-	62	19 697	273
2	18	12	66	82	1	7 190	63	110	70	8	87	30 754	274
3	31	9	19	39	-	4 358	60	60	66	12	79	29 435	275
-	-	6	10	15	-	1 066	29	42	25	2	35	45 103	276
-	-	16	69	82	2	46 972	65	102	36	2	57	63 992	277
4	26	13	43	56	8	15 661	73	101	130	1	142	53 214	278
1	3	8	12	19	1	1 937	54	37	52	18	71	20 091	279
12	89	92	263	387	12	81 276	453	584	470	51	586	283 056	
13	93	95	265	391	12	81 849	470	592	482	53	606	290 535	2

Regierungsbezirk Oberpfalz

2	8	1	1	1	-	75	9	3	11	-	13	2 544	361
2	37	-	-	-	-	-	18	8	47	-	31	10 808	362
-	-	-	-	-	-	-	9	6	61	-	37	8 974	363
4	45	1	1	1	-	75	36	17	119	-	81	22 326	
-	-	7	35	67	-	17 261	23	73	9	2	14	21 917	371
-	-	25	79	118	1	9 356	75	151	37	7	53	28 749	372
-	-	9	42	75	-	22 627	38	96	21	5	39	33 941	373
-	-	4	3	4	-	903	39	19	23	7	34	12 586	374
2	18	8	143	146	-	20 347	52	178	65	20	74	42 613	375
-	-	5	13	23	-	1 576	29	43	30	12	45	15 754	376
-	-	9	47	85	-	12 378	23	88	18	14	22	17 560	377
2	18	67	362	519	1	84 448	279	647	203	67	281	173 120	
6	63	68	363	520	1	84 523	315	665	322	67	362	195 446	3

Noch: 4. Baugenehmigungen für Wohn- und Nichtwohngebäude

Schl.- Nr.	Gebiet	Errichtung neuer Wohngebäude								
		insgesamt ¹⁾					darunter mit 1 oder 2 Wohnungen			
		Gebäude	Raum- inhalt	Wohn- nungen	Wohn- fläche	Veran- schlagte Kosten	Gebäude	Raum- inhalt	Wohn- nungen	Wohn- fläche
		Anzahl	1 000 m³	Anzahl	100 m²	1 000 €	Anzahl	1 000 m³	Anzahl	100 m²

Regierungsbezirk Oberfranken

Kreisfreie Städte

461	Bamberg	-	-	-	-	-	-	-	-	-
462	Bayreuth	-	-	-	-	-	-	-	-	-
463	Coburg	2	2	2	3	1 026	2	2	2	3
464	Hof	3	3	3	5	1 667	3	3	3	5
	Zusammen	5	5	5	8	2 693	5	5	5	8

Landkreise

471	Bamberg	17	16	24	30	7 785	15	15	16	26
472	Bayreuth	18	16	20	29	7 875	18	16	20	29
473	Coburg	5	5	5	8	3 028	5	5	5	8
474	Forchheim	5	5	7	9	2 555	5	5	7	9
475	Hof	2	2	2	3	762	2	2	2	3
476	Kronach	3	3	6	5	1 594	2	1	2	2
477	Kulmbach	5	5	5	8	2 362	5	5	5	8
478	Lichtenfels	4	7	14	12	3 412	2	2	2	3
479	Wunsiedel i. Fichtelgebirge	6	24	35	35	10 276	4	5	4	8
	Zusammen	65	82	118	140	39 649	58	55	63	95
4	Oberfranken	70	88	123	148	42 342	63	60	68	103

Regierungsbezirk Mittelfranken

Kreisfreie Städte

561	Ansbach	5	8	17	15	3 210	3	3	3	4
562	Erlangen	7	18	93	29	10 000	5	5	5	8
563	Fürth	3	6	13	10	3 406	1	1	1	2
564	Nürnberg	12	23	55	44	11 609	10	9	10	17
565	Schwabach	4	4	4	6	2 049	4	4	4	6
	Zusammen	31	59	182	104	30 274	23	22	23	38

Landkreise

571	Ansbach	27	29	45	54	13 865	22	18	23	33
572	Erlangen-Höchstädt	16	73	259	135	44 695	7	8	9	14
573	Fürth	12	19	23	31	9 418	10	12	12	20
574	Nürnberger Land	13	11	14	20	6 891	13	11	14	20
575	Neustadt a.d. Aisch-Bad Windsheim	6	7	10	13	3 333	5	5	5	9
576	Roth	6	6	7	10	2 797	6	6	7	10
577	Weißenburg-Gunzenhausen	12	15	18	26	6 812	11	13	13	22
	Zusammen	92	161	376	289	87 811	74	73	83	128
5	Mittelfranken	123	220	558	393	118 085	97	95	106	166

¹⁾ Einschl. Wohnheime. - ²⁾ Genehmigungsfreistellung nach Artikel 58 bzw. bauaufsichtliche Zustimmung nach Artikel 73 der Bayerischen Bauordnung (BayBO).

in Bayern im Mai 2025 nach Kreisen

noch: Errichtung neuer Wohngebäude		Errichtung neuer Nichtwohngebäude					Alle Baumaßnahmen						Schl.- Nr.
darunter mit Eigentumswohnungen		Gebäude	Raum- inhalt	Nutz- fläche	Woh- nungen	Veran- schlagte Kosten	Gebäude/ Baumaß- nahmen	Nutz- fläche	Woh- nungen	darunter im Frei- stellungs- bzw. Zu- stimmungs- verfahren ²⁾	Wohn- fläche	Veran- schlagte Kosten	
Gebäude	Woh- nungen												
Anzahl			1 000 m³	100 m²	Anzahl	1 000 €	Anzahl	100 m²	Anzahl		100 m²	1 000 €	

Regierungsbezirk Oberfranken

-	-	-	-	-	-	-	2	2	- 3	-	- 2	2	461
-	-	4	20	30	-	19 364	10	29	-	-	2	20 552	462
-	-	1	1	1	-	110	8	4	3	-	4	1 449	463
-	-	1	1	1	-	188	8	1	7	2	8	3 246	464
-	-	6	21	32	-	19 662	28	36	7	2	12	25 249	
-	-	10	50	89	-	33 454	52	82	61	6	52	48 612	471
-	-	7	7	15	-	990	35	19	24	13	36	9 927	472
-	-	2	17	25	-	2 017	14	28	6	-	11	6 426	473
-	-	3	3	5	-	894	23	7	13	-	16	4 847	474
-	-	5	7	12	-	2 363	14	26	5	2	5	11 240	475
-	-	5	13	16	-	1 997	14	16	8	-	9	4 393	476
-	-	-	-	-	-	-	12	3	5	-	10	3 159	477
2	12	-	-	-	-	-	8	11	17	-	14	8 555	478
1	7	11	16	28	-	4 783	36	42	43	24	42	18 765	479
3	19	43	113	190	-	46 498	208	234	182	45	196	115 924	
3	19	49	135	223	-	66 160	236	269	189	47	208	141 173	4

Regierungsbezirk Mittelfranken

-	-	2	3	5	-	390	9	9	23	-	19	4 757	561
-	-	4	61	105	23	20 978	19	127	255	-	68	63 247	562
1	9	2	39	141	-	1 500	14	133	25	-	20	9 291	563
2	45	2	7	13	-	2 993	70	- 112	78	-	60	77 291	564
-	-	-	-	-	-	-	8	2	5	-	8	3 752	565
3	54	10	109	265	23	25 861	120	158	386	-	175	158 338	
2	7	12	41	63	-	9 156	73	91	78	26	85	33 469	571
1	4	2	34	63	24	22 128	28	122	284	95	152	67 584	572
-	-	1	5	6	-	281	30	23	34	1	41	12 774	573
-	-	6	21	39	-	4 739	31	55	13	2	17	18 284	574
1	5	2	1	2	-	207	18	9	12	-	16	5 460	575
-	-	8	29	50	-	9 524	26	61	10	1	14	18 884	576
1	5	3	2	4	-	247	39	24	21	3	32	10 530	577
5	21	34	132	228	24	46 282	245	385	452	128	356	166 985	
8	75	44	242	492	47	72 143	365	542	838	128	531	325 323	5

Noch: 4. Baugenehmigungen für Wohn- und Nichtwohngebäude

Schl.- Nr.	Gebiet	Errichtung neuer Wohngebäude								
		insgesamt ¹⁾					darunter mit 1 oder 2 Wohnungen			
		Gebäude	Raum- inhalt	Woh- nungen	Wohn- fläche	Veran- schlagte Kosten	Gebäude	Raum- inhalt	Woh- nungen	Wohn- fläche
		Anzahl	1 000 m³	Anzahl	100 m²	1 000 €	Anzahl	1 000 m³	Anzahl	100 m²

Regierungsbezirk Unterfranken

Kreisfreie Städte

661	Aschaffenburg	3	2	4	5	1 785	3	2	4	5
662	Schweinfurt	1	1	1	1	422	1	1	1	1
663	Würzburg	2	14	41	18	7 764	1	1	1	2
	Zusammen	6	17	46	25	9 971	5	4	6	9

Landkreise

671	Aschaffenburg	2	2	2	2	1 092	2	2	2	2
672	Bad Kissingen	11	12	12	22	6 402	11	12	12	22
673	Rhön-Grabfeld	9	8	9	12	4 071	9	8	9	12
674	Haßberge	3	3	4	5	1 694	3	3	4	5
675	Kitzingen	8	10	13	17	5 200	7	7	7	12
676	Miltenberg	8	7	13	13	4 258	6	5	7	8
677	Main-Spessart	5	6	10	11	2 831	4	4	4	6
678	Schweinfurt	8	10	10	17	5 371	8	10	10	17
679	Würzburg	22	24	28	43	12 751	22	24	28	43
	Zusammen	76	81	101	143	43 670	72	74	83	128
6	Unterfranken	82	99	147	168	53 641	77	79	89	137

Regierungsbezirk Schwaben

Kreisfreie Städte

761	Augsburg	16	31	80	46	19 429	12	11	12	20
762	Kaufbeuren	-	-	-	-	-	-	-	-	-
763	Kempten (Allgäu)	4	7	13	13	2 735	3	3	4	5
764	Memmingen	2	3	5	4	2 116	1	1	1	2
	Zusammen	22	42	98	63	24 280	16	15	17	27

Landkreise

771	Aichach-Friedberg	5	6	7	11	2 374	5	6	7	11
772	Augsburg	37	40	42	65	18 374	36	37	38	61
773	Dillingen a.d.Donau	2	2	2	3	880	2	2	2	3
774	Günzburg	20	18	24	32	9 052	19	17	21	30
775	Neu-Ulm	17	51	98	79	26 517	9	9	11	14
776	Lindau (Bodensee)	9	21	42	37	9 608	5	6	5	10
777	Ostallgäu	7	7	9	11	3 218	6	6	6	9
778	Unterallgäu	17	20	18	34	9 460	17	20	18	34
779	Donau-Ries	20	22	25	36	10 253	19	21	22	35
780	Oberallgäu	13	24	35	41	10 409	9	9	11	15
	Zusammen	147	210	302	348	100 145	127	132	141	221
7	Schwaben	169	251	400	412	124 425	143	147	158	248

¹⁾ Einschl. Wohnheime. - ²⁾ Genehmigungsfreistellung nach Artikel 58 bzw. bauaufsichtliche Zustimmung nach Artikel 73 der Bayerischen Bauordnung (BayBO).

in Bayern im Mai 2025 nach Kreisen

noch: Errichtung neuer Wohngebäude		Errichtung neuer Nichtwohngebäude					Alle Baumaßnahmen						Schl.- Nr.
darunter mit Eigentumswohnungen		Gebäude	Raum- inhalt	Nutz- fläche	Woh- nungen	Veran- schlagte Kosten	Gebäude/ Baumaß- nahmen	Nutz- fläche	Woh- nungen	darunter im Frei- stellungs- bzw. Zu- stimmungs- verfahren ²⁾	Wohn- fläche	Veran- schlagte Kosten	
Gebäude	Woh- nungen												
Anzahl		1 000 m³	100 m²	Anzahl	1 000 €	Anzahl	100 m²	Anzahl		100 m²	1 000 €		

Regierungsbezirk Unterfranken

-	-	1	22	28	-	600	12	29	2	-	6	4 179	661
-	-	1	4	7	-	963	5	8	-	-	0	1 813	662
-	-	-	-	-	-	-	9	- 3	64	-	28	14 044	663
-	-	2	26	35	-	1 563	26	34	66	-	34	20 036	
-	-	1	3	4	-	479	14	13	3	-	7	4 748	671
-	-	5	53	69	-	9 461	23	75	12	4	24	16 498	672
-	-	5	9	18	-	4 235	28	25	17	1	19	11 451	673
-	-	1	0	1	-	32	6	1	5	-	8	2 345	674
-	-	9	76	90	-	5 816	33	112	20	1	22	14 518	675
-	-	3	15	21	1	6 797	32	29	21	-	21	13 662	676
1	6	5	30	41	-	4 526	28	45	18	2	17	10 612	677
-	-	5	7	11	-	1 663	21	21	13	3	20	9 025	678
-	-	6	14	27	-	844	53	35	38	13	53	22 290	679
1	6	40	207	282	1	33 853	238	356	147	24	191	105 149	
1	6	42	233	317	1	35 416	264	390	213	24	225	125 185	6

Regierungsbezirk Schwaben

2	14	-	-	-	-	-	51	18	89	-	57	33 289	761
-	-	1	4	5	-	172	2	5	-	-	1	319	762
1	9	-	-	-	-	-	11	16	14	1	9	16 849	763
-	-	1	3	5	-	2 245	10	7	11	1	10	12 280	764
3	23	2	7	10	-	2 417	74	47	114	2	76	62 737	
-	-	3	11	14	1	1 612	13	18	8	5	13	9 163	771
-	-	11	41	63	-	7 712	71	92	51	10	71	39 433	772
-	-	5	16	27	-	4 198	14	26	4	-	9	6 352	773
-	-	8	18	40	3	4 260	39	56	29	7	38	14 583	774
2	30	6	26	46	-	7 373	43	81	104	3	87	37 057	775
-	-	3	2	6	-	1 057	19	12	49	-	43	12 833	776
-	-	5	16	26	1	4 423	22	32	17	-	18	9 815	777
-	-	4	24	32	2	5 577	32	50	25	7	42	18 731	778
-	-	5	14	19	-	1 121	34	37	29	8	42	14 909	779
1	3	4	13	19	1	2 172	35	34	53	3	55	15 986	780
3	33	54	182	293	8	39 505	322	438	369	43	419	178 862	
6	56	56	189	303	8	41 922	396	485	483	45	494	241 599	7

**4a. Baugenehmigungen für Wohn- und Nichtwohngebäude in Bayern
von Januar bis Mai 2025 nach Kreisen**

Schl.- Nr.	Gebiet	Errichtung neuer Wohngebäude				Errichtung neuer Nichtwohngebäude			Alle Baumaßnahmen		
		Gebäude ¹⁾	davon mit		Wohn- nungen	Wohn- fläche	Gebäude	Raum- inhalt	Nutz- fläche	Wohn- nungen	darunter im Frei- stellungs- bzw. Zu- stimmungs- verfahren ²⁾
			1 oder 2 Wohnungen	3 oder mehr Wohnungen ¹⁾							
Anzahl				100 m²	Anzahl	1 000 m³	100 m²	Anzahl			

Zusammenstellung nach Regierungsbezirken

1	Oberbayern	2 137	1 724	413	6 529	6 138	700	5 570	7 814	7 644	930
2	Niederbayern	865	760	105	2 141	2 108	390	1 566	2 240	2 605	310
3	Oberpfalz	738	654	84	1 608	1 733	324	1 696	2 328	1 986	280
4	Oberfranken	388	351	37	1 077	943	158	543	881	1 290	140
5	Mittelfranken	674	553	121	2 633	2 162	239	3 198	3 870	3 308	309
6	Unterfranken	506	465	41	925	1 118	180	2 269	2 387	1 327	175
7	Schwaben	1 027	851	176	2 711	2 650	360	3 128	3 860	3 370	413
	Bayern	6 335	5 358	977	17 624	16 852	2 351	17 970	23 381	21 530	2 557
	Kreisfreie Städte	816	539	277	5 441	3 519	257	3 881	5 267	6 339	103
	darunter Großstädte ³⁾	596	376	220	4 097	2 612	185	3 435	4 537	4 830	34
	Landkreise	5 519	4 819	700	12 183	13 333	2 094	14 089	18 114	15 191	2 454

Regierungsbezirk Oberbayern

Kreisfreie Städte

161	Ingolstadt	39	27	12	323	135	2	8	12	350	2
162	München	273	162	111	1 603	1 100	99	1 426	2 013	1 758	-
163	Rosenheim	12	11	1	87	89	4	67	148	90	-
	Zusammen	324	200	124	2 013	1 325	105	1 501	2 172	2 198	2

Landkreise

171	Altötting	78	59	19	177	213	31	191	268	212	44
172	Berchtesgadener Land	52	38	14	177	165	12	23	37	203	34
173	Bad Tölz-Wolfratshausen	69	56	13	138	162	25	129	181	185	16
174	Dachau	82	69	13	228	210	27	164	261	267	44
175	Ebersberg	49	39	10	222	184	20	173	223	260	2
176	Eichstätt	128	111	17	240	330	48	300	347	284	41
177	Erding	103	94	9	172	219	54	345	442	216	51
178	Freising	107	79	28	318	301	27	94	155	324	62
179	Fürstenfeldbruck	66	62	4	176	185	8	51	84	191	102
180	Garmisch-Partenkirchen	29	22	7	61	61	7	44	81	86	-
181	Landsberg am Lech	115	107	8	170	226	35	313	511	241	35
182	Miesbach	54	43	11	147	146	23	103	140	229	24
183	Mühldorf a.Inn	74	67	7	131	179	57	311	431	189	28
184	München	166	131	35	637	542	34	561	866	687	69
185	Neuburg-Schrobenhausen	110	102	8	214	254	23	498	530	240	99
186	Pfaffenhofen a.d.Ilm	107	96	11	225	254	23	83	132	255	29
187	Rosenheim	150	126	24	333	355	55	223	316	428	59
188	Starnberg	62	49	13	147	174	9	43	86	160	31
189	Traunstein	107	88	19	255	297	49	353	435	381	88
190	Weilheim-Schongau	105	86	19	348	356	28	68	116	408	70
	Zusammen	1 813	1 524	289	4 516	4 814	595	4 069	5 642	5 446	928
1	Oberbayern	2 137	1 724	413	6 529	6 138	700	5 570	7 814	7 644	930

¹⁾ Einschl. Wohnheime. - ²⁾ Genehmigungsfreistellung nach Artikel 58 bzw. bauaufsichtliche Zustimmung nach Artikel 73 der Bayerischen Bauordnung (BayBO). -

³⁾ München, Nürnberg, Augsburg, Regensburg, Ingolstadt, Würzburg, Fürth, Erlangen.

**Noch: 4a. Baugenehmigungen für Wohn- und Nichtwohngebäude in Bayern
von Januar bis Mai 2025 nach Kreisen**

Schl.- Nr.	Gebiet	Errichtung neuer Wohngebäude				Errichtung neuer Nichtwohngebäude			Alle Baumaßnahmen		
		Gebäude ¹⁾	davon mit		Wohnungen	Wohnfläche	Gebäude	Rauminhalt	Nutzfläche	Wohnungen	darunter im Freistellungs- bzw. Zustimmungsverfahren ²⁾
			1 oder 2 Wohnungen	3 oder mehr Wohnungen ¹⁾							
Anzahl				100 m²	Anzahl	1 000 m³	100 m²	Anzahl			

Regierungsbezirk Niederbayern

Kreisfreie Städte

261	Landshut	20	15	5	123	77	3	8	15	129	8
262	Passau	26	22	4	52	70	3	4	8	71	17
263	Straubing	9	8	1	13	19	10	17	27	- 7	-
	Zusammen	55	45	10	188	165	16	30	50	193	25

Landkreise

271	Deggendorf	88	67	21	700	356	33	87	153	724	41
272	Freyung-Grafenau	35	34	1	44	67	21	42	62	72	7
273	Kelheim	73	64	9	125	156	20	157	186	184	21
274	Landshut	101	90	11	170	213	44	265	371	194	38
275	Passau	117	102	15	204	258	45	149	233	283	60
276	Regen	51	45	6	95	123	30	64	100	144	26
277	Rottal-Inn	80	74	6	132	177	88	426	571	209	5
278	Straubing-Bogen	163	146	17	303	367	59	239	364	387	6
279	Dingolfing-Landau	102	93	9	180	224	34	107	150	215	81
	Zusammen	810	715	95	1 953	1 943	374	1 536	2 190	2 412	285
2	Niederbayern	865	760	105	2 141	2 108	390	1 566	2 240	2 605	310

Regierungsbezirk Oberpfalz

Kreisfreie Städte

361	Amberg	14	12	2	22	30	1	1	1	22	6
362	Regensburg	25	15	10	262	141	9	143	227	337	2
363	Weiden i.d.OPf.	9	5	4	90	62	6	23	41	96	-
	Zusammen	48	32	16	374	232	16	166	269	455	8

Landkreise

371	Amberg-Weizbach	57	56	1	63	106	25	126	200	94	26
372	Cham	107	96	11	158	211	85	264	393	235	34
373	Neumarkt i.d.OPf.	111	101	10	208	261	52	208	300	270	18
374	Neustadt a.d.Waldnaab	59	56	3	119	128	28	159	165	141	71
375	Regensburg	219	191	28	447	503	45	309	384	499	76
376	Schwandorf	100	87	13	191	228	41	286	334	205	28
377	Tirschenreuth	37	35	2	48	63	32	177	284	87	19
	Zusammen	690	622	68	1 234	1 501	308	1 530	2 060	1 531	272
3	Oberpfalz	738	654	84	1 608	1 733	324	1 696	2 328	1 986	280

¹⁾ Einschl. Wohnheime. - ²⁾ Genehmigungsfreistellung nach Artikel 58 bzw. bauaufsichtliche Zustimmung nach Artikel 73 der Bayerischen Bauordnung (BayBO).

**Noch: 4a. Baugenehmigungen für Wohn- und Nichtwohngebäude in Bayern
von Januar bis Mai 2025 nach Kreisen**

Schl.- Nr.	Gebiet	Errichtung neuer Wohngebäude					Errichtung neuer Nichtwohngebäude			Alle Baumaßnahmen	
		Gebäude ¹⁾	davon mit		Wohnungen	Wohnfläche	Gebäude	Rauminhalt	Nutzfläche	Wohnungen	darunter im Freistellungs- bzw. Zustimmungsv- verfahren ²⁾
			1 oder 2 Wohnungen	3 oder mehr Wohnungen ¹⁾							
Anzahl					100 m²	Anzahl	1 000 m³	100 m²	Anzahl		

Regierungsbezirk Oberfranken

Kreisfreie Städte

461	Bamberg	6	1	5	179	96	1	1	2	164	-
462	Bayreuth	10	5	5	48	38	5	23	34	59	3
463	Coburg	7	6	1	109	34	5	16	22	127	-
464	Hof	7	6	1	136	45	2	6	10	147	5
	Zusammen	30	18	12	472	212	13	47	68	497	8

Landkreise

471	Bamberg	76	73	3	91	139	22	89	154	154	22
472	Bayreuth	73	71	2	84	123	24	69	105	99	35
473	Coburg	35	33	2	49	60	5	32	46	60	23
474	Forchheim	49	43	6	93	116	22	76	110	130	6
475	Hof	33	31	2	42	59	15	39	60	46	14
476	Kronach	12	11	1	16	16	14	31	50	31	-
477	Kulmbach	32	29	3	74	73	13	54	113	82	2
478	Lichtenfels	29	27	2	41	49	12	28	60	61	-
479	Wunsiedel i.Fichtelgebirge	19	15	4	115	97	18	79	117	130	30
	Zusammen	358	333	25	605	731	145	496	813	793	132
4	Oberfranken	388	351	37	1 077	943	158	543	881	1 290	140

Regierungsbezirk Mittelfranken

Kreisfreie Städte

561	Ansbach	16	14	2	28	33	5	8	15	49	4
562	Erlangen	33	28	5	195	96	13	487	723	434	2
563	Fürth	22	16	6	181	97	4	43	148	230	2
564	Nürnberg	91	51	40	873	598	35	885	874	938	2
565	Schwabach	12	10	2	21	27	4	12	18	23	2
	Zusammen	174	119	55	1 298	852	61	1 434	1 778	1 674	12

Landkreise

571	Ansbach	107	93	14	174	217	53	347	409	262	61
572	Erlangen-Höchstadt	97	80	17	437	344	15	101	151	476	124
573	Fürth	68	53	15	260	241	8	48	66	305	14
574	Nürnberger Land	71	67	4	95	129	28	194	283	124	20
575	Neustadt a.d.Aisch-Bad Windsheim	21	18	3	34	44	12	828	741	50	-
576	Roth	80	77	3	130	152	35	176	322	175	32
577	Weißenburg-Gunzenhausen	56	46	10	205	184	27	69	118	242	46
	Zusammen	500	434	66	1 335	1 310	178	1 763	2 092	1 634	297
5	Mittelfranken	674	553	121	2 633	2 162	239	3 198	3 870	3 308	309

¹⁾ Einschl. Wohnheime. - ²⁾ Genehmigungsfreistellung nach Artikel 58 bzw. bauaufsichtliche Zustimmung nach Artikel 73 der Bayerischen Bauordnung (BayBO).

**Noch: 4a. Baugenehmigungen für Wohn- und Nichtwohngebäude in Bayern
von Januar bis Mai 2025 nach Kreisen**

Schl.- Nr.	Gebiet	Errichtung neuer Wohngebäude					Errichtung neuer Nichtwohngebäude			Alle Baumaßnahmen	
		Gebäude ¹⁾	davon mit		Wohnungen	Wohnfläche	Gebäude	Rauminhalt	Nutzfläche	Wohnungen	darunter im Freistellungs- bzw. Zustimmungsv erfahren ²⁾
			1 oder 2 Wohnungen	3 oder mehr Wohnungen ¹⁾							
		Anzahl					100 m²	Anzahl	1 000 m³	100 m²	

Regierungsbezirk Unterfranken

Kreisfreie Städte

661	Aschaffenburg	12	10	2	21	25	5	86	136	30	1
662	Schweinfurt	4	3	1	63	43	2	6	13	107	1
663	Würzburg	40	36	4	139	118	1	4	13	188	24
	Zusammen	56	49	7	223	186	8	96	162	325	26

Landkreise

671	Aschaffenburg	52	49	3	80	115	11	59	96	119	31
672	Bad Kissingen	73	70	3	102	148	24	178	241	110	20
673	Rhön-Grabfeld	37	35	2	45	58	19	51	75	86	2
674	Haßberge	33	33	-	36	49	13	260	239	50	3
675	Kitzingen	51	45	6	84	104	25	142	187	151	17
676	Miltenberg	38	31	7	77	98	12	36	63	120	9
677	Main-Spessart	49	43	6	106	121	27	133	145	149	11
678	Schweinfurt	48	47	1	66	101	20	74	113	85	26
679	Würzburg	69	63	6	106	138	21	1 238	1 065	132	30
	Zusammen	450	416	34	702	932	172	2 173	2 225	1 002	149
6	Unterfranken	506	465	41	925	1 118	180	2 269	2 387	1 327	175

Regierungsbezirk Schwaben

Kreisfreie Städte

761	Augsburg	73	41	32	521	326	22	440	527	595	-
762	Kaufbeuren	9	3	6	34	33	4	21	36	39	2
763	Kempten (Allgäu)	32	24	8	240	118	5	111	159	258	15
764	Memmingen	15	8	7	78	70	7	33	45	105	5
	Zusammen	129	76	53	873	547	38	605	768	997	22

Landkreise

771	Aichach-Friedberg	66	63	3	88	129	28	231	343	111	16
772	Augsburg	200	178	22	371	436	60	431	585	418	78
773	Dillingen a.d.Donau	67	57	10	113	139	35	245	286	142	49
774	Günzburg	97	91	6	157	195	31	672	658	196	57
775	Neu-Ulm	87	67	20	280	274	23	82	134	336	51
776	Lindau (Bodensee)	42	29	13	187	148	16	195	165	251	3
777	Ostallgäu	44	34	10	100	108	32	231	237	160	6
778	Unterallgäu	124	112	12	212	265	34	198	310	306	83
779	Donau-Ries	81	74	7	118	168	31	130	190	179	32
780	Oberallgäu	90	70	20	212	242	32	107	186	274	16
	Zusammen	898	775	123	1 838	2 103	322	2 522	3 092	2 373	391
7	Schwaben	1 027	851	176	2 711	2 650	360	3 128	3 860	3 370	413

¹⁾ Einschl. Wohnheime. - ²⁾ Genehmigungsfreistellung nach Artikel 58 bzw. bauaufsichtliche Zustimmung nach Artikel 73 der Bayerischen Bauordnung (BayBO).

**5. Baugenehmigungen für neue Wohn- und Nichtwohngebäude im Fertigteilbau in Bayern im Mai 2025
nach Gebäudearten und Bauherren**

Lfd. Nr.	Gebäudeart Bauherr	Errichtung neuer Gebäude					
		Gebäude	Rauminhalt	Nutzfläche	Wohnungen		Veran- schlagte Kosten der Bauwerke
					insgesamt	Wohnfläche	
					Anzahl	1 000 m³	
Wohnbau							
1	Wohngebäude mit 1 Wohnung	252	218	112	252	397	123 742
2	Wohngebäude mit 2 Wohnungen	28	35	14	56	63	18 574
3	Wohngebäude mit 3 oder mehr Wohnungen	16	67	34	230	138	29 123
4	Wohnheime	-	-	-	-	-	-
5	Wohngebäude insgesamt	296	321	159	538	598	171 439
6	darunter Wohngebäude mit Eigentumswohnungen	2	7	6	15	11	3 959
	Von den Wohngebäuden entfielen auf:						
7	Öffentliche Bauherren	5	26	13	99	57	10 336
8	Unternehmen	11	31	20	96	60	14 173
9	davon Wohnungsunternehmen	11	31	20	96	60	14 173
10	Immobilienfonds	-	-	-	-	-	-
11	sonstige Unternehmen	-	-	-	-	-	-
12	Private Haushalte	280	263	127	343	481	146 930
13	Organisationen ohne Erwerbszweck	-	-	-	-	-	-
Nichtwohnbau							
14	Anstaltsgebäude	-	-	-	-	-	-
15	Büro- und Verwaltungsgebäude	7	75	136	-	-	39 247
16	Landwirtschaftliche Betriebsgebäude	34	150	226	-	-	11 190
17	Nichtlandwirtschaftliche Betriebsgebäude	69	360	536	1	2	67 269
18	darunter Fabrik- und Werkstattgebäude	12	121	177	-	-	31 673
19	Handels- und Lagergebäude	27	173	221	1	2	20 837
20	Hotels und Gaststätten	4	6	10	-	-	5 349
21	Sonstige Nichtwohngebäude	17	116	172	-	-	59 312
22	Nichtwohngebäude insgesamt	127	700	1 070	1	2	177 018
	Von den Nichtwohngebäuden entfielen auf:						
23	Öffentliche Bauherren	23	117	202	-	-	62 743
24	Unternehmen	78	490	732	-	-	103 683
25	davon Land- und Forstwirtschaft, Tierhaltung, Fischerei	31	141	214	-	-	10 423
26	Produzierendes Gewerbe	22	214	284	-	-	55 923
27	Handel, Kreditinstitute und Versicherungsgewerbe, Dienstleistungen, Verkehr und Nachrichtenübermittlung, Wohnungsunternehmen und Immobilienfonds	25	135	234	-	-	37 337
28	Private Haushalte	23	64	98	1	2	8 306
29	Organisationen ohne Erwerbszweck	3	29	37	-	-	2 286

**6. Baugenehmigungen für neue Wohngebäude in Bayern im Mai 2025 nach Regierungsbezirken,
Gebäudearten und privaten Haushalten als Bauherren**

Lfd. Nr.	Regierungsbezirk Gebäudeart Bauherr	Errichtung neuer Wohngebäude					
		Gebäude	Rauminhalt	Nutzfläche	Wohnungen		Veranschlagte Kosten der Bauwerke
					insgesamt	Wohnfläche	
		Anzahl	1 000 m³	100 m²	Anzahl	100 m²	1 000 €
Oberbayern							
1	Wohngebäude mit 1 Wohnung	333	329	198	333	563	196 901
2	Wohngebäude mit 2 Wohnungen	60	89	54	120	146	47 430
3	Wohngebäude mit 3 oder mehr Wohnungen	78	276	164	709	491	170 598
4	Wohnheime	2	11	6	71	15	7 839
5	Wohngebäude zusammen	473	704	421	1 233	1 215	422 768
6	darunter erbaut durch private Haushalte	360	443	273	552	748	254 855
Niederbayern							
7	Wohngebäude mit 1 Wohnung	157	178	107	157	282	80 160
8	Wohngebäude mit 2 Wohnungen	27	38	16	54	68	18 202
9	Wohngebäude mit 3 oder mehr Wohnungen	22	69	35	143	120	31 078
10	Wohnheime	1	12	6	24	17	4 200
11	Wohngebäude zusammen	207	298	164	378	487	133 640
12	darunter erbaut durch private Haushalte	176	220	120	241	362	100 666
Oberpfalz							
13	Wohngebäude mit 1 Wohnung	106	103	63	106	179	48 706
14	Wohngebäude mit 2 Wohnungen	10	17	16	20	27	8 865
15	Wohngebäude mit 3 oder mehr Wohnungen	13	46	23	127	90	19 951
16	Wohnheime	1	3	0	19	6	1 500
17	Wohngebäude zusammen	130	169	102	272	302	79 022
18	darunter erbaut durch private Haushalte	121	132	78	171	232	63 629
Oberfranken							
19	Wohngebäude mit 1 Wohnung	58	55	29	58	92	27 687
20	Wohngebäude mit 2 Wohnungen	5	5	2	10	11	2 620
21	Wohngebäude mit 3 oder mehr Wohnungen	7	27	20	55	45	12 035
22	Wohnheime	-	-	-	-	-	-
23	Wohngebäude zusammen	70	88	51	123	148	42 342
24	darunter erbaut durch private Haushalte	69	86	51	120	146	41 736
Mittelfranken							
25	Wohngebäude mit 1 Wohnung	88	81	42	88	142	41 932
26	Wohngebäude mit 2 Wohnungen	9	14	8	18	24	6 023
27	Wohngebäude mit 3 oder mehr Wohnungen	26	125	67	452	227	70 130
28	Wohnheime	-	-	-	-	-	-
29	Wohngebäude zusammen	123	220	116	558	393	118 085
30	darunter erbaut durch private Haushalte	103	111	53	141	195	55 631
Unterfranken							
31	Wohngebäude mit 1 Wohnung	65	62	37	65	108	33 525
32	Wohngebäude mit 2 Wohnungen	12	17	10	24	29	8 777
33	Wohngebäude mit 3 oder mehr Wohnungen	5	20	10	58	31	11 339
34	Wohnheime	-	-	-	-	-	-
35	Wohngebäude zusammen	82	99	57	147	168	53 641
36	darunter erbaut durch private Haushalte	80	94	55	135	158	50 961
Schwaben							
37	Wohngebäude mit 1 Wohnung	128	127	75	128	214	61 660
38	Wohngebäude mit 2 Wohnungen	15	20	10	30	34	9 065
39	Wohngebäude mit 3 oder mehr Wohnungen	26	105	69	242	163	53 700
40	Wohnheime	-	-	-	-	-	-
41	Wohngebäude zusammen	169	251	154	400	412	124 425
42	darunter erbaut durch private Haushalte	137	160	99	228	264	80 368
Bayern							
43	Wohngebäude mit 1 Wohnung	935	934	549	935	1 581	490 571
44	Wohngebäude mit 2 Wohnungen	138	201	116	276	338	100 982
45	Wohngebäude mit 3 oder mehr Wohnungen	177	668	388	1 786	1 167	368 831
46	Wohnheime	4	25	12	114	38	13 539
47	Wohngebäude insgesamt	1 254	1 828	1 066	3 111	3 124	973 923
48	darunter erbaut durch private Haushalte	1 046	1 247	729	1 588	2 104	647 846

**7. Baugenehmigungen für neue Wohngebäude im Freistellungs- bzw. Zustimmungsverfahren ^{*)} in Bayern
im Mai 2025 nach Regierungsbezirken, Gebäudearten und privaten Haushalten als Bauherren**

Lfd. Nr.	Regierungsbezirk Gebäudeart Bauherr	Errichtung neuer Wohngebäude					
		Gebäude	Rauminhalt	Nutzfläche	Wohnungen		Veran- schlagte Kosten der Bauwerke
					insgesamt	Wohnfläche	
		Anzahl	1 000 m³	100 m²	Anzahl	100 m²	1 000 €
Oberbayern							
1	Wohngebäude mit 1 Wohnung	80	81	49	80	135	43 271
2	Wohngebäude mit 2 Wohnungen	14	22	13	28	35	11 211
3	Wohngebäude mit 3 oder mehr Wohnungen	10	37	20	77	66	19 710
4	Wohnheime	-	-	-	-	-	-
5	Wohngebäude zusammen	104	139	82	185	236	74 192
6	darunter erbaut durch private Haushalte	95	107	64	120	181	57 430
Niederbayern							
7	Wohngebäude mit 1 Wohnung	24	25	13	24	40	10 168
8	Wohngebäude mit 2 Wohnungen	9	12	4	18	22	5 528
9	Wohngebäude mit 3 oder mehr Wohnungen	2	4	2	9	7	1 889
10	Wohnheime	-	-	-	-	-	-
11	Wohngebäude zusammen	35	40	18	51	69	17 585
12	darunter erbaut durch private Haushalte	29	33	14	40	57	14 514
Oberpfalz							
13	Wohngebäude mit 1 Wohnung	35	30	12	35	57	14 430
14	Wohngebäude mit 2 Wohnungen	6	12	13	12	17	6 246
15	Wohngebäude mit 3 oder mehr Wohnungen	3	8	2	20	16	3 913
16	Wohnheime	-	-	-	-	-	-
17	Wohngebäude zusammen	44	50	28	67	90	24 589
18	darunter erbaut durch private Haushalte	41	44	24	55	79	21 847
Oberfranken							
19	Wohngebäude mit 1 Wohnung	20	19	10	20	32	9 489
20	Wohngebäude mit 2 Wohnungen	1	1	0	2	2	310
21	Wohngebäude mit 3 oder mehr Wohnungen	1	14	14	24	19	5 512
22	Wohnheime	-	-	-	-	-	-
23	Wohngebäude zusammen	22	33	24	46	53	15 311
24	darunter erbaut durch private Haushalte	22	33	24	46	53	15 311
Mittelfranken							
25	Wohngebäude mit 1 Wohnung	17	13	6	17	24	6 455
26	Wohngebäude mit 2 Wohnungen	2	4	3	4	6	1 606
27	Wohngebäude mit 3 oder mehr Wohnungen	6	37	25	104	74	23 516
28	Wohnheime	-	-	-	-	-	-
29	Wohngebäude zusammen	25	53	34	125	103	31 577
30	darunter erbaut durch private Haushalte	20	21	10	29	37	10 471
Unterfranken							
31	Wohngebäude mit 1 Wohnung	9	9	6	9	15	4 502
32	Wohngebäude mit 2 Wohnungen	6	8	4	12	15	4 411
33	Wohngebäude mit 3 oder mehr Wohnungen	-	-	-	-	-	-
34	Wohnheime	-	-	-	-	-	-
35	Wohngebäude zusammen	15	17	9	21	29	8 913
36	darunter erbaut durch private Haushalte	15	17	9	21	29	8 913
Schwaben							
37	Wohngebäude mit 1 Wohnung	36	36	22	36	59	17 369
38	Wohngebäude mit 2 Wohnungen	3	3	1	6	6	1 612
39	Wohngebäude mit 3 oder mehr Wohnungen	1	1	0	3	3	640
40	Wohnheime	-	-	-	-	-	-
41	Wohngebäude zusammen	40	40	23	45	68	19 621
42	darunter erbaut durch private Haushalte	37	38	21	42	64	18 392
Bayern							
43	Wohngebäude mit 1 Wohnung	221	212	117	221	362	105 684
44	Wohngebäude mit 2 Wohnungen	41	61	37	82	102	30 924
45	Wohngebäude mit 3 oder mehr Wohnungen	23	100	63	237	184	55 180
46	Wohnheime	-	-	-	-	-	-
47	Wohngebäude insgesamt	285	373	217	540	649	191 788
48	darunter erbaut durch private Haushalte	259	294	166	353	501	146 878

^{*)} Genehmigungsfreistellung nach Artikel 58 bzw. bauaufsichtliche Zustimmung nach Artikel 73 der Bayerischen Bauordnung (BayBO).

**8. Baugenehmigungen für neue Wohn- und Nichtwohngebäude in Bayern im Mai 2025
nach Gebäudearten, Regierungsbezirken und der vorwiegenden Art der Beheizung**

Lfd. Nr.	Gebäudeart Regierungsbezirk	Insgesamt	darunter ausgestattet mit					Ohne Heizung
			Fern-	Block-	Zentral-	Etagen-	Einzelraum-	
			heizung					
Wohnbau								
1	Wohngebäude insgesamt	1 254	106	2	1 142	-	3	1
2	darin Wohnungen	3 111	628	5	2 474	-	3	1
	davon							
3	Wohngebäude mit 1 Wohnung	935	65	-	866	-	3	
4	Wohngebäude mit 2 Wohnungen	138	10	1	127	-	-	-
5	Wohngebäude mit 3 oder mehr Wohnungen	177	31	1	145	-	-	-
6	darin Wohnungen	1 786	543	3	1 240	-	-	-
7	Wohnheime	4	-	-	4	-	-	-
8	darin Wohnungen	114	-	-	114	-	-	-
Wohngebäude nach Regierungsbezirken								
9	Oberbayern	473	36	1	436	-	-	-
10	Niederbayern	207	21	-	186	-	-	-
11	Oberpfalz	130	9	-	120	-	-	1
12	Oberfranken	70	1	-	68	-	1	-
13	Mittelfranken	123	10	1	112	-	-	-
14	Unterfranken	82	2	-	80	-	-	-
15	Schwaben	169	27	-	140	-	2	-
Nichtwohnbau								
16	Nichtwohngebäude insgesamt	497	35	-	120	1	10	331
17	darin Rauminhalt (1 000 m³)	2 221	496	-	835	0	16	874
	davon							
18	Anstaltsgebäude	4	1	-	3	-	-	-
19	darin Rauminhalt (1 000 m³)	65	18	-	47	-	-	-
20	Büro- und Verwaltungsgebäude	26	4	-	21	1	-	-
21	darin Rauminhalt (1 000 m³)	187	56	-	131	0	-	-
22	Landwirtschaftliche Betriebsgebäude	158	3	-	9	-	-	146
23	darin Rauminhalt (1 000 m³)	490	5	-	28	-	-	457
24	Nichtlandwirtschaftliche Betriebsgebäude	269	12	-	65	-	9	183
25	darin Rauminhalt (1 000 m³)	1 110	190	-	492	-	15	414
	darunter							
26	Fabrik- und Werkstattgebäude	51	7	-	25	-	4	15
27	darin Rauminhalt (1 000 m³)	428	179	-	208	-	4	36
28	Handels- und Lagergebäude	130	3	-	29	-	3	95
29	darin Rauminhalt (1 000 m³)	536	9	-	252	-	8	267
30	Hotels und Gaststätten	8	2	-	6	-	-	-
31	darin Rauminhalt (1 000 m³)	20	2	-	17	-	-	-
32	Sonstige Nichtwohngebäude	40	15	-	22	-	1	2
33	darin Rauminhalt (1 000 m³)	369	227	-	136	-	1	4
Nichtwohngebäude nach Regierungsbezirken								
34	Oberbayern	143	14	-	33	-	3	93
35	Niederbayern	95	10	-	10	-	2	73
36	Oberpfalz	68	2	-	14	-	-	52
37	Oberfranken	49	1	-	17	-	2	29
38	Mittelfranken	44	2	-	20	-	1	21
39	Unterfranken	42	1	-	12	-	2	27
40	Schwaben	56	5	-	14	1	-	36

9. Baugenehmigungen für neue Wohn- und Regierungsbezirken und der

Lfd. Nr.	Gebäudeart Regierungsbezirk	Insgesamt	davon nach der verwendeten			
			keine	Öl	Gas	Strom
Wohnbau						
1	Wohngebäude insgesamt	1 254	1	5	26	30
2	darin Wohnungen	3 111	1	7	66	79
	davon					
3	Wohngebäude mit 1 Wohnung	935	1	4	17	21
4	Wohngebäude mit 2 Wohnungen	138	-	-	2	4
5	Wohngebäude mit 3 oder mehr Wohnungen	177	-	1	7	4
6	darin Wohnungen	1 786	-	3	45	26
7	Wohnheime	4	-	-	-	1
8	darin Wohnungen	114	-	-	-	24
Wohngebäude nach Regierungsbezirken						
9	Oberbayern	473	-	4	14	11
10	Niederbayern	207	-	1	5	8
11	Oberpfalz	130	1	-	1	7
12	Oberfranken	70	-	-	-	-
13	Mittelfranken	123	-	-	2	-
14	Unterfranken	82	-	-	-	2
15	Schwaben	169	-	-	4	2
Nichtwohnbau						
16	Nichtwohngebäude insgesamt	497	331	2	16	9
17	darin Rauminhalt (1 000 m³)	2 221	874	2	199	24
	davon					
18	Anstaltsgebäude	4	-	-	1	-
19	darin Rauminhalt (1 000 m³)	65	-	-	35	-
20	Büro- und Verwaltungsgebäude	26	-	-	4	-
21	darin Rauminhalt (1 000 m³)	187	-	-	5	-
22	Landwirtschaftliche Betriebsgebäude	158	146	-	1	-
23	darin Rauminhalt (1 000 m³)	490	457	-	6	-
24	Nichtlandwirtschaftliche Betriebsgebäude	269	183	2	9	8
25	darin Rauminhalt (1 000 m³)	1 110	414	2	130	23
	darunter					
26	Fabrik- und Werkstattgebäude	51	15	1	3	3
27	darin Rauminhalt (1 000 m³)	428	36	1	77	6
28	Handels- und Lagergebäude	130	95	-	5	3
29	darin Rauminhalt (1 000 m³)	536	267	-	51	15
30	Hotels und Gaststätten	8	-	-	1	-
31	darin Rauminhalt (1 000 m³)	20	-	-	3	-
32	Sonstige Nichtwohngebäude	40	2	-	1	1
33	darin Rauminhalt (1 000 m³)	369	4	-	22	1
Nichtwohngebäude nach Regierungsbezirken						
34	Oberbayern	143	93	1	5	2
35	Niederbayern	95	73	-	1	1
36	Oberpfalz	68	52	-	2	-
37	Oberfranken	49	29	-	3	2
38	Mittelfranken	44	21	-	2	1
39	Unterfranken	42	27	-	2	3
40	Schwaben	56	36	1	1	-

**Nichtwohngebäude in Bayern im Mai 2025 nach Gebäudearten,
verwendeten primären Energie für Heizung**

primären Energie für Heizung								Lfd. Nr.
Fernwärme/ Fernkälte	Geothermie	Umweltthermie (Luft/Wasser)	Solarthermie	Holz	Biogas/ Biomethan	sonstige Biomasse	sonstige Energie	
Wohnbau								
106	45	954	8	71	-	7	1	1
628	161	2 029	9	118	-	12	1	2
65	26	733	7	55	-	5	1	3
10	3	110	1	8	-	-	-	4
31	16	108	-	8	-	2	-	5
543	129	986	-	47	-	7	-	6
-	-	3	-	-	-	-	-	7
-	-	90	-	-	-	-	-	8
Wohngebäude nach Regierungsbezirken								
36	28	346	6	24	-	4	-	9
21	6	143	2	20	-	1	-	10
9	-	103	-	8	-	1	-	11
1	1	63	-	5	-	-	-	12
10	2	105	-	3	-	1	-	13
2	-	76	-	1	-	-	1	14
27	8	118	-	10	-	-	-	15
Nichtwohnbau								
35	5	74	1	18	1	1	4	16
496	33	515	1	63	7	2	5	17
1	-	2	-	-	-	-	-	18
18	-	12	-	-	-	-	-	19
4	2	14	-	2	-	-	-	20
56	7	106	-	13	-	-	-	21
3	-	-	-	6	-	1	1	22
5	-	-	-	19	-	2	1	23
12	2	40	1	10	-	-	2	24
190	5	312	1	31	-	-	2	25
7	1	14	-	6	-	-	1	26
179	3	106	-	19	-	-	1	27
3	1	18	-	4	-	-	1	28
9	1	179	-	13	-	-	1	29
2	-	5	-	-	-	-	-	30
2	-	14	-	-	-	-	-	31
15	1	18	-	-	1	-	1	32
227	21	85	-	-	7	-	2	33
Nichtwohngebäude nach Regierungsbezirken								
14	1	18	-	7	-	1	1	34
10	-	6	-	3	-	-	1	35
2	-	10	-	2	-	-	-	36
1	1	9	1	3	-	-	-	37
2	2	14	-	1	-	-	1	38
1	1	6	-	1	-	-	1	39
5	-	11	-	1	1	-	-	40

10. Baugenehmigungen für neue Wohn- und Regierungsbezirken und der

Lfd. Nr.	Gebäudeart Regierungsbezirk	Insgesamt	davon nach der verwendeten			
			keine	Öl	Gas	Strom
Wohnbau						
1	Wohngebäude insgesamt	1 254	682	-	13	203
2	darin Wohnungen	3 111	1 904	-	121	456
	davon					
3	Wohngebäude mit 1 Wohnung	935	490	-	5	148
4	Wohngebäude mit 2 Wohnungen	138	77	-	2	20
5	Wohngebäude mit 3 oder mehr Wohnungen	177	111	-	6	35
6	darin Wohnungen	1 786	1 146	-	112	268
7	Wohnheime	4	4	-	-	-
8	darin Wohnungen	114	114	-	-	-
Wohngebäude nach Regierungsbezirken						
9	Oberbayern	473	262	-	5	87
10	Niederbayern	207	119	-	-	20
11	Oberpfalz	130	72	-	-	12
12	Oberfranken	70	29	-	-	20
13	Mittelfranken	123	67	-	6	23
14	Unterfranken	82	40	-	2	17
15	Schwaben	169	93	-	-	24
Nichtwohnbau						
16	Nichtwohngebäude insgesamt	497	438	-	2	30
17	darin Rauminhalt (1 000 m³)	2 221	1 746	-	13	332
	davon					
18	Anstaltsgebäude	4	3	-	-	1
19	darin Rauminhalt (1 000 m³)	65	60	-	-	6
20	Büro- und Verwaltungsgebäude	26	18	-	-	4
21	darin Rauminhalt (1 000 m³)	187	119	-	-	40
22	Landwirtschaftliche Betriebsgebäude	158	158	-	-	-
23	darin Rauminhalt (1 000 m³)	490	490	-	-	-
24	Nichtlandwirtschaftliche Betriebsgebäude	269	233	-	2	14
25	darin Rauminhalt (1 000 m³)	1 110	877	-	13	131
	darunter					
26	Fabrik- und Werkstattgebäude	51	41	-	1	4
27	darin Rauminhalt (1 000 m³)	428	365	-	11	28
28	Handels- und Lagergebäude	130	113	-	1	7
29	darin Rauminhalt (1 000 m³)	536	381	-	1	96
30	Hotels und Gaststätten	8	3	-	-	1
31	darin Rauminhalt (1 000 m³)	20	11	-	-	2
32	Sonstige Nichtwohngebäude	40	26	-	-	11
33	darin Rauminhalt (1 000 m³)	369	200	-	-	156
Nichtwohngebäude nach Regierungsbezirken						
34	Oberbayern	143	130	-	-	6
35	Niederbayern	95	90	-	-	-
36	Oberpfalz	68	56	-	-	7
37	Oberfranken	49	39	-	-	6
38	Mittelfranken	44	35	-	1	6
39	Unterfranken	42	40	-	1	1
40	Schwaben	56	48	-	-	4

**Nichtwohngebäude in Bayern im Mai 2025 nach Gebäudearten,
verwendeten sekundären Energie für Heizung**

sekundären Energie für Heizung								Lfd. Nr.
Fernwärme/ Fernkälte	Geothermie	Umweltthermie (Luft/Wasser)	Solarthermie	Holz	Biogas/ Biomethan	sonstige Biomasse	sonstige Energie	
Wohnbau								
1	-	6	80	266	1	-	2	1
2	-	6	276	331	1	-	14	2
-	-	6	57	228	1	-	-	3
1	-	-	7	31	-	-	-	4
-	-	-	16	7	-	-	2	5
-	-	-	205	41	-	-	14	6
-	-	-	-	-	-	-	-	7
-	-	-	-	-	-	-	-	8
Wohngebäude nach Regierungsbezirken								
1	-	5	29	81	1	-	2	9
-	-	-	9	59	-	-	-	10
-	-	1	6	39	-	-	-	11
-	-	-	5	16	-	-	-	12
-	-	-	5	22	-	-	-	13
-	-	-	9	14	-	-	-	14
-	-	-	17	35	-	-	-	15
Nichtwohnbau								
-	-	1	10	16	-	-	-	16
-	-	5	86	39	-	-	-	17
-	-	-	-	-	-	-	-	18
-	-	-	-	-	-	-	-	19
-	-	-	3	1	-	-	-	20
-	-	-	26	3	-	-	-	21
-	-	-	-	-	-	-	-	22
-	-	-	-	-	-	-	-	23
-	-	-	6	14	-	-	-	24
-	-	-	56	33	-	-	-	25
-	-	-	1	4	-	-	-	26
-	-	-	5	19	-	-	-	27
-	-	-	3	6	-	-	-	28
-	-	-	45	12	-	-	-	29
-	-	-	2	2	-	-	-	30
-	-	-	6	1	-	-	-	31
-	-	1	1	1	-	-	-	32
-	-	5	4	3	-	-	-	33
Nichtwohngebäude nach Regierungsbezirken								
-	-	1	3	3	-	-	-	34
-	-	-	1	4	-	-	-	35
-	-	-	1	4	-	-	-	36
-	-	-	1	3	-	-	-	37
-	-	-	2	-	-	-	-	38
-	-	-	-	-	-	-	-	39
-	-	-	2	2	-	-	-	40

11. Baugenehmigungen für neue Wohn- und Nichtwohngebäude in Bayern im Mai 2025
nach Gebäudearten und dem überwiegend verwendeten Baustoff

Lfd. Nr.	Gebäudeart	Ins- gesamt	davon nach dem überwiegend verwendeten Baustoff							
			Stahl	Stahl- beton	Ziegel	Kalksand- stein	Poren- beton	Leicht- beton/ Bims	Holz	sonstiger Baustoff
Wohnbau										
	Wohngebäude insgesamt									
1	Gebäude (Anzahl)	1 254	-	71	769	36	28	7	341	2
2	Rauminhalt (1 000 m³)	1 828	-	211	1 114	105	26	8	362	2
3	Veranschlagte Kosten (1 000 €)	973 923	-	115 096	578 961	61 729	14 247	4 141	198 938	811
	davon									
	Wohngebäude mit 1 Wohnung									
4	Gebäude (Anzahl)	935	-	33	561	19	22	5	293	2
5	Rauminhalt (1 000 m³)	934	-	37	593	16	18	5	263	2
6	Veranschlagte Kosten (1 000 €)	490 571	-	17 766	305 364	8 509	9 384	2 571	146 166	811
	Wohngebäude mit 2 Wohnungen									
7	Gebäude (Anzahl)	138	-	3	100	-	3	1	31	-
8	Rauminhalt (1 000 m³)	201	-	5	152	-	3	2	38	-
9	Veranschlagte Kosten (1 000 €)	100 982	-	2 320	75 854	-	1 806	861	20 141	-
	Wohngebäude mit 3 oder mehr Wohnungen									
10	Gebäude (Anzahl)	177	-	34	105	17	3	1	17	-
11	Rauminhalt (1 000 m³)	668	-	161	351	89	6	1	60	-
12	Veranschlagte Kosten (1 000 €)	368 831	-	89 999	189 215	53 220	3 057	709	32 631	-
	Wohnheime									
13	Gebäude (Anzahl)	4	-	1	3	-	-	-	-	-
14	Rauminhalt (1 000 m³)	25	-	8	17	-	-	-	-	-
15	Veranschlagte Kosten (1 000 €)	13 539	-	5 011	8 528	-	-	-	-	-
Nichtwohnbau										
	Nichtwohngebäude insgesamt									
16	Gebäude (Anzahl)	497	99	160	89	9	3	-	133	4
17	Rauminhalt (1 000 m³)	2 221	404	1 071	242	59	17	-	392	35
18	Veranschlagte Kosten (1 000 €)	725 443	58 409	424 127	79 327	33 504	2 962	-	124 270	2 844
	davon									
	Anstaltsgebäude									
19	Gebäude (Anzahl)	4	-	4	-	-	-	-	-	-
20	Rauminhalt (1 000 m³)	65	-	65	-	-	-	-	-	-
21	Veranschlagte Kosten (1 000 €)	60 314	-	60 314	-	-	-	-	-	-
	Büro- und Verwaltungsgebäude									
22	Gebäude (Anzahl)	26	-	7	10	3	-	-	6	-
23	Rauminhalt (1 000 m³)	187	-	79	39	9	-	-	61	-
24	Veranschlagte Kosten (1 000 €)	124 370	-	46 990	23 830	2 370	-	-	51 180	-
	Landwirtschaftliche Betriebsgebäude									
25	Gebäude (Anzahl)	158	36	47	20	-	-	-	54	1
26	Rauminhalt (1 000 m³)	490	140	169	53	-	-	-	124	3
27	Veranschlagte Kosten (1 000 €)	40 920	9 536	15 912	5 397	-	-	-	9 986	89
	Nichtlandwirtschaftliche Betriebsgebäude									
28	Gebäude (Anzahl)	269	62	88	54	2	3	-	58	2
29	Rauminhalt (1 000 m³)	1 110	257	524	122	18	17	-	163	10
30	Veranschlagte Kosten (1 000 €)	208 920	34 098	102 084	30 473	7 158	2 962	-	29 990	2 155
	darunter									
	Fabrik- und Werkstattgebäude									
31	Gebäude (Anzahl)	51	10	23	10	-	1	-	7	-
32	Rauminhalt (1 000 m³)	428	107	267	26	-	11	-	16	-
33	Veranschlagte Kosten (1 000 €)	78 274	19 100	47 421	6 619	-	2 024	-	3 110	-
	Handels- und Lagergebäude									
34	Gebäude (Anzahl)	130	35	34	19	2	2	-	36	2
35	Rauminhalt (1 000 m³)	536	128	165	78	18	6	-	132	10
36	Veranschlagte Kosten (1 000 €)	79 254	12 963	19 861	18 540	7 158	938	-	17 639	2 155
	Hotels und Gaststätten									
37	Gebäude (Anzahl)	8	-	2	-	-	-	-	6	-
38	Rauminhalt (1 000 m³)	20	-	10	-	-	-	-	9	-
39	Veranschlagte Kosten (1 000 €)	12 338	-	4 500	-	-	-	-	7 838	-
	Sonstige Nichtwohngebäude									
40	Gebäude (Anzahl)	40	1	14	5	4	-	-	15	1
41	Rauminhalt (1 000 m³)	369	8	234	28	33	-	-	44	22
42	Veranschlagte Kosten (1 000 €)	290 919	14 775	198 827	19 627	23 976	-	-	33 114	600

Aktuelle
Veröffentlichungen
unter
q.bayern.de/produkte



Statistisches Jahrbuch für Bayern

Das **Statistische Jahrbuch** für Bayern ist das Standardwerk der amtlichen Statistik in Bayern seit 1894. Darin zusammengestellt sind jährlich aktuelle Statistikdaten über Land, Leben, Leute, Politik, Wissenschaft und Wirtschaft in Bayern.

Auf über 700 Seiten enthält es die wichtigsten Ergebnisse aller amtlichen

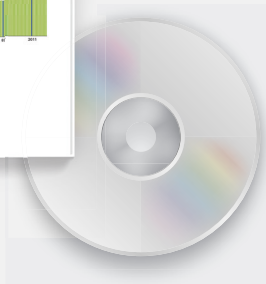
Statistiken – in Form von Tabellen, Graphiken oder Karten – zum Teil mit langjährigen Vergleichsdaten und Zeitreihen.

Ebenso enthalten sind ausgewählte Strukturdaten für Regierungsbezirke, kreisfreie Städte und Landkreise sowie Regionen Bayerns, für Bund und Länder sowie die EU-Mitgliedstaaten.



Preise

Buch	39,00 €
Buch + DVD	46,00 €
DVD	12,00 €
Datei (PDF)	12,00 €



Bayern kompakt

Das Kompendium **Bayern kompakt** bietet auf knapp 50 Seiten die wichtigsten bayerischen Strukturdaten aus Wirtschaft, Gesellschaft und Politik in Texten, Tabellen und Graphiken.

Es verweist zudem auf weiterführende Informationsmedien des Bayerischen Landesamts für Statistik.

Heft und Datei kostenlos

Bayerisches Landesamt für Statistik – Vertrieb, Nürnberger Straße 95, 90762 Fürth
Telefon 0911 98208-6311 | Telefax 0911 98208-96638 | vertrieb@statistik.bayern.de